

ОФИЦИАЛЬНЫЕ МЫТИЩИ

№ 23 (185)
11.06.2022



Официальное издание органов местного самоуправления городского округа Мытищи

Наш сайт: ofmyt.ru

УТВЕРЖДАЮ
Председатель организационного комитета –
глава городского округа Мытищи
Ю.О. КУПЕЦКАЯ
10 июня 2022 г.

ИТОГОВЫЙ ПРОТОКОЛ ПУБЛИЧНЫХ СЛУШАНИЙ ПО ОТЧЕТУ ОБ ИСПОЛНЕНИИ БЮДЖЕТА ГОРОДСКОГО ОКРУГА МЫТИЩИ ЗА 2021 ГОД

Дата проведения: 09 июня 2022 года

Время проведения: 17-00

Место проведения: г. Мытищи, ул. Мира, д. 2а, малый зал МБУК «МДК «Яуза»

Присутствовали: жители округа, представители общественных и политических организаций, депутаты Совета депутатов, работники предприятий и организаций городского округа Мытищи - всего 176 человек.

Председательствующий на публичных слушаниях:

Председатель Совета депутатов городского округа Мытищи **Гореликов А.Н.**

Секретариат:

- главный инспектор отдела по работе с органами местного самоуправления Совета депутатов городского округа Мытищи Дешеулина А.М.

- главный инспектор организационно-протокольного управления администрации городского округа Мытищи Орлова Е.В.

На публичных слушаниях выступили:

С информацией по отчету об исполнении бюджета городского округа Мытищи за 2021 год: **Иванова Л.С.** - первый заместитель главы администрации городского округа Мытищи.

В ходе проведения публичных слушаний выступили: **Гаврикова И.Г.** - председатель ЖСК 5, **Зародина Ю.Ю.** - житель г.о. Мытищи, **Курдюк А.И.** - житель п. Птицефабрики, **Макарова Л.В.** - член инициативной группы МКД 17/59 по ул. Колпакова, **Бессонова Е.М.** - староста д. Манюхино, **Стрекалова Н.Н.** - председатель совета МКД 3 корп. 1 по ул. Станционная, **Родионов В.Ф.** - житель д. Красная Горка, **Романов А.А.** - житель г.о. Мытищи, **Яценко М.Б.** - житель г.о. Мытищи, **Селиванова М.Б.** - член инициативной группы МКД 2 по ул. Белобородова, **Фадеева Е.А.** - житель 25 мкр. г.о. Мытищи.

Участники публичных слушаний дали положительную оценку отчету об исполнении бюджета городского округа Мытищи за 2021 год и рекомендовали к утверждению отчет об исполнении бюджета городского округа Мытищи за 2021 год.

С заключительным словом по отчету об исполнении бюджета городского округа Мытищи за 2021 год выступила первый заместитель главы администрации городского округа Мытищи Иванова Л.С. и ответила на вопросы участников слушаний.

Вопросы, поступившие в ходе публичных слушаний, не касающиеся отчета об исполнении бюджета городского округа Мытищи за 2021 год, были рассмотрены на заседании организационного комитета 10.06.2022 г.

Организационный комитет
по проведению публичных слушаний
по отчету об исполнении бюджета
городского округа Мытищи
за 2021 год

АДМИНИСТРАЦИЯ ГОРОДСКОГО ОКРУГА МЫТИЩИ
МОСКОВСКОЙ ОБЛАСТИ
ПОСТАНОВЛЕНИЕ
06.06.2022 № 2402
г. Мытищи

Об установлении особого противопожарного режима на территории городского округа Мытищи в 2022 году

В соответствии с пунктом 10 части 1 статьи 16 Федерального закона от 06.10.2003 № 131-ФЗ «Об общих принципах организации местного самоуправления в Российской Федерации», статьей 19 Федерального закона от 21.12.1994 № 69-ФЗ «О пожарной безопасности», постановлением Губернатора Московской области от 13.04.2022 № 124-ПГ, руководствуясь статьями 40, 44 Устава муниципального образования «Городской округ Мытищи Московской области»,

ПОСТАНОВЛЯЮ:

1. Установить с 00 часов 00 минут 30.05.2022 года на территории городского округа Мытищи особый противопожарный режим.

2. В целях обеспечения пожарной безопасности, в том числе при использовании открытого огня, соблюдать правила противопожарного режима, утвержденные постановлением Правительства Российской Федерации от 16.09.2020 года № 1479.

3. Начальнику территориального управления администрации городского округа Мытищи Бунтину Е.В., директорам МКУ «ТУ Пироговский», МКУ «ТУ Федоскино»:

3.1 Совместно с сотрудниками отдела надзорной деятельности и профилактической работы по городскому округу Мытищи провести совещание со старостами населенных пунктов по соблюдению первичных мер пожарной безопасности и действиях при пожаре.

3.2 Организовать обустройство подъездов ко всем источникам противопожарного водоснабжения, в соответствии с требованиями пожарной безопасности.

3.3 Установить знаки «пожарный гидрант» для указания мест расположения пожарных гидрантов в соответствии с установленными требованиями.

4. Рекомендовать руководителям Дмитровского филиала ФГУ «Мособллес» и ФГБУ Национальный парк «Лосинный остров» провести мероприятия по подготовке лесных угодий к особому противопожарному режиму:

4.1 Провести утилизацию на местах валежника и расчистку завалов.

4.2 Создать противопожарные барьеры и просеки в наиболее пожароопасных лесных массивах.

4.3. Во взаимодействии с МУ МВД России «Мытищинское» определить места съездов с дорог и выставление соответствующих указательных знаков. Определить места стоянок автомобилей у шоссе дорог, проходящих через лесные угодья, установить шлагбаумы.

5. Рекомендовать МУ МВД России «Мытищинское» принять участие в усилении охраны общественного порядка и охраны объектов, обеспечивающих жизнедеятельность населения в местах пожаров и на прилегающих к ним территориям.

6. Заместителю главы администрации городского округа Мытищи Минаеву Н.В. разместить настоящее постановление на официальном интернет-сайте городского округа Мытищи и опубликовать в средствах массовой информации.

7. Контроль за выполнением настоящего постановления возложить на заместителя главы администрации И.С. Харькова.

Глава городского округа Мытищи
Ю.О. КУПЕЦКАЯ

Приложение
к постановлению администрации
городского округа Мытищи
6 июня 2022 г. № 2402

ЧЕК-ЛИСТ

(алгоритм получения и передачи первичной информации оперативным дежурным МКУ «Центр гражданской защиты» г.о. Мытищи) при пожаре.

1 ЭТАП (Информация передается Главе незамедлительно), публикуется в чате 112.	
1	Время поступления информации
2	Точный адрес возгорания.
3	Заявитель – телефон, ФИО.
4	Есть ли пострадавшие, нужна ли медицинская помощь
5	Сведения об объекте:
	Квартира/ частный дом/нежилое строение
	Площадь объекта
	Этажность
	Материал стен
	Газификация/ печное/ электрическое отопление
	Водоснабжение
	Наличие лифта
	Количество подъездов
	Обслуживающая компания
2 ЭТАП (дополнительная информация в течение 30 минут публикуется в чате 112	
1	Сколько нарядов ПЧ работают на месте пожара
2	Степень локализации пожара (кровля, чердак и т.д.)
3	Наличие на месте бригад «Скорой помощи»
4	При возгорании частного дома: - количество зарегистрированных - количество проживающих - есть ли несовершеннолетние.
5	При возгорании многоквартирного дома - количество жильцов - количество эвакуированных - позвонить в МБЦ Киселёву С.А., поставить его в известность или получить от него информацию по многоэтажному дому.
6	Количество объектов, оставшихся без света (многоэтажные дома, СНТ, деревни).
3 ЭТАП (дополнительная информация в течение 1 часа публикуется в чате 112	

1	ФИО пострадавших при пожаре
2	Наличие документов, удостоверяющих личность (при себе или сгорели).
3	Требуется ли временное жилье.
4	Требуется ли питание.
Заключительный ЭТАП (информация публикуется в чате 112)	
1	Время локализации пожара
2	Есть ли информация о пострадавших/погибших

ЧЕК-ЛИСТ

алгоритм действия должностных лиц администрации
при пожаре в многоквартирном доме, а также при необходимости оказания комплексной (социальной, бытовой, медицинской) помощи пострадавшим.

Мероприятия	Подразделение администрации ответственный сотрудник
Обеспечение работы оперативных служб Мособлпожспас, ОНД и ПР по городскому округу Мытищи ГУ МЧС России, МУ МВД России «Мытищинское», 18 ПСО ФПС ГПС ГУ МЧС России по Московской области; Обеспечение межведомственного взаимодействия; Обеспечение на месте пожара пострадавших лиц горячим питанием, водой.	Заместитель Главы городского округа Мытищи Харьков И.С. Начальник управления территориальной безопасности Фильченкова С.Н. Начальник МКУ «Центр гражданской защиты» Поликарпов Р.В. Начальник МКУ «Управление потребительского рынка и услуг» Смирнова А.В.
Решение вопросов расселения жителей многоквартирного дома, предоставления временного жилья; Решение вопросов ремонта жилых помещений, пострадавших в результате пожара; Решение вопроса предоставления жилых помещений.	Заместитель Главы городского округа Мытищи Яськов И.В. Руководители управляющих компаний
Оказание медицинской помощи пострадавшим в результате пожара; Оказание социальной помощи (по восстановлению утраченных документов, носимой одежды, обуви)	Заместитель Главы г.о. Мытищи Гречаная Н.М. Главный врач ГБУЗ МО «МГКБ» Третьяков А.А. Начальник управления по обеспечению социальных гарантий Тер-Григорьян Н.В.
Оказание социальной помощи (в том числе материальной)	Начальник Мытищинского Управления социальной защиты Министерства социальной защиты Московской области Скворцова И.Ю.
Информационное обеспечение	Заместитель Главы городского округа Мытищи Минаев Н.В. Начальник управления территориальной политики и общественных коммуникаций Киселева О.В.

**АДМИНИСТРАЦИЯ ГОРОДСКОГО ОКРУГА МЫТИЦЫ
МОСКОВСКОЙ ОБЛАСТИ
ПОСТАНОВЛЕНИЕ
07.06.2022 № 2433**

О ПРОВЕДЕНИИ ОБЩЕСТВЕННЫХ ОБСУЖДЕНИЙ ПО ПРОЕКТУ ПЛАНИРОВКИ ТЕРРИТОРИИ И ПРОЕКТУ МЕЖЕВАНИЯ ТЕРРИТОРИИ В ЦЕЛЯХ РАЗМЕЩЕНИЯ ЛИНЕЙНОГО ОБЪЕКТА МЕСТНОГО ЗНАЧЕНИЯ – «СТРОИТЕЛЬСТВО ПОДЪЕЗДНОЙ АВТОМОБИЛЬНОЙ ДОРОГИ ДЛЯ ЖК «ДАТСКИЙ КВАРТАЛ»

В соответствии с Градостроительным кодексом Российской Федерации, ст. 7 Федерального закона от 14.03.2022 № 58-ФЗ «О внесении изменений в отдельные законодательные акты Российской Федерации», Законом Московской области от 24.07.2014 № 106/2014-ОЗ «О перераспределении полномочий между органами местного самоуправления муниципальных образований Московской области и органами государственной власти Московской области», Постановлением Правительства Московской области от 17.08.2018 № 542/29 «Об утверждении Положения о порядке принятия решения об утверждении проекта планировки территории и проекта межевания территории в Московской области», обращением Министерства жилищной политики Московской области от 01.06.2022 № 13Исх-8085, Положением «Об организации и проведении общественных обсуждений по вопросам градостроительной деятельности в городском округе Мытищи Московской области», утвержденным решением Совета депутатов городского округа Мытищи от 21.05.2020 № 11/5, руководствуясь статьями 40, 44 Устава муниципального образования «Городской округ Мытищи Московской области», рассмотрев письмо Комитета по архитектуре и градостроительству Московской области от 02.06.2022 №27Исх-7834/10-02,

ПОСТАНОВЛЯЮ:

1. Назначить проведение общественных обсуждений по проекту планировки территории и проекту межевания территории в целях размещения линейного объекта местного значения – «Строительство подъездной дороги для ЖК «Датский квартал», расположенного вблизи пос.Нагорное, с примыканием к Липкинскому шоссе в городском округе Мытищи Московской области», в период с 11.06.2022 до 11.07.2022 (со дня оповещения жителей о проведении общественных обсуждений до дня опубликования заключения о результатах общественных обсуждений).
2. Определить органом, уполномоченным на проведение общественных обсуждений, администрацию городского округа Мытищи.
3. Определить Швыряева А.С., начальника управления градостроительного развития администрации городского округа Мытищи, председателем общественных обсуждений по пункту 1 настоящего постановления.
4. Определить Керову А.А., начальника отдела информационного взаимодействия по вопросам градостроительства управления градостроительного развития администрации городского округа Мытищи, секретарем общественных обсуждений по пункту 1 настоящего постановления.
5. В целях доведения до населения информации о содержании проекта планировки территории и проекта межевания территории, разместить материалы проектов:
 - на официальном сайте органов местного самоуправления городского округа Мытищи <http://mytyshi.ru>;
 - в административном здании по адресу: Московская область, городской округ Мытищи, пос. Вешки, ул. Заводская, д. 5.
6. Организовать прием предложений и замечаний заинтересованных лиц, касающихся обсуждения проекта планировки территории и проекта межевания территории в целях размещения линейного объекта местного значения – «Строительство подъездной дороги для ЖК «Датский квартал», в период с 14.06.2022 по 03.07.2022.
7. Определить участниками общественных обсуждений граждан, постоянно проживающих на территории, в отношении которой подготовлены данные проекты, правообладателей находящихся в границах этой территории земельных участков и (или) расположенных на них объектов капитального строительства, а также правообладателей помещений, являющихся частью указанных объектов капитального строительства.
8. Разместить настоящее постановление, оповещение о начале общественных обсуждений, материалы проекта планировки территории и проекта межевания территории и заключение о результатах общественных обсуждений на официальном сайте органов местного самоуправления городского округа Мытищи <http://mytyshi.ru> и опубликовать в официальном печатном издании органов местного самоуправления городского округа Мытищи в порядке, установленном для официального опубликования правовых актов муниципального образования.
9. Контроль за исполнением настоящего постановления возложить на заместителя главы администрации А.Г. Асеева.

**Глава городского округа Мытищи
Ю.О. КУПЕЦКАЯ**

ОПОВЕЩЕНИЕ О НАЧАЛЕ ОБЩЕСТВЕННЫХ ОБСУЖДЕНИЙ

На общественные обсуждения выносится вопрос принятия решения об утверждении проекта планировки территории и проекта межевания территории в целях размещения линейного объекта местного значения – «Строительство подъездной дороги для ЖК «Датский квартал», расположенного вблизи пос.Нагорное, с примыканием к Липкинскому шоссе в городском округе Мытищи Московской области».

Общественные обсуждения проводятся в порядке, установленном Градостроительным кодексом Российской Федерации и Положением об организации и проведении общественных обсуждений по вопросам градостроительной деятельности в городском округе Мытищи Московской области, утвержденным решением Совета депутатов городского округа Мытищи от 21.05.2020 №11/5, в соответствии с постановлением администрации городского округа Мытищи от 07.06.2022 №2433 «О проведении общественных обсуждений по проекту планировки территории и проекту межевания территории в целях размещения линейного объекта местного значения – «Строительство подъездной автомобильной дороги для ЖК «Датский квартал».

Орган, уполномоченный на проведение общественных обсуждений – администрация городского округа Мытищи.

Срок проведения общественных обсуждений: с 11.06.2022 до 11.07.2022 (с момента оповещения жителей городского округа Мытищи о проведении общественных обсуждений до дня опубликования заключения о результатах общественных обсуждений).

Информационные материалы по теме общественных обсуждений представлены на экспозиции в административном здании по адресу: Московская область, городской округ Мытищи, пос. Вешки, ул.Заводская, д.5.

Экспозиция открыта с 14 июня 2022 года по 03 июля 2022 года. Часы работы: среда - с 9.00 до 13.00.

В ходе проведения экспозиции 21 июня 2022 года с 18.30 до 19.30 будет проведена консультация по теме общественных обсуждений по адресу: Московская область, городской округ Мытищи, пос. Вешки, ул.Заводская, д.5.

Также консультации по рассматриваемым на общественных обсуждениях проектам проводятся по телефону администрации городского округа Мытищи (495) 586-55-22.

Участниками общественных обсуждений являются граждане, постоянно проживающие на территории, в отношении которой подготовлены данные проекты, правообладатели находящихся в границах этой территории земельных участков и (или) расположенных на них объектов капитального строительства, а также правообладатели помещений, являющихся частью объекта капитального строительства.

В период проведения общественных обсуждений участники общественных обсуждений имеют право представить свои предложения и замечания в срок с 14 июня 2022 года по 03 июля 2022 года по обсуждаемому вопросу посредством:

- в письменной форме при личном обращении в администрацию городского округа Мытищи;
- почтового отправления в адрес администрации городского округа Мытищи;
- официального сайта органов местного самоуправления городского округа Мытищи <http://mytyshi.ru>;
- записи в книге (журнале) учета посетителей экспозиции проекта решения, подлежащего рассмотрению на общественных обсуждениях;
- посредством государственной информационной системы Московской области «Портал государственных и муниципальных услуг Московской области» в электронном виде.

Информационные материалы проекта планировки территории и проекта межевания территории в целях размещения линейного объекта местного значения – «Строительство подъездной дороги для ЖК «Датский квартал», расположенного вблизи пос.Нагорное, с примыканием к Липкинскому шоссе в городском округе Мытищи Московской области», размещены на официальном сайте органов местного самоуправления городского округа Мытищи <http://www.mytyshi.ru>.

С Положением об организации и проведении общественных обсуждений по вопросам градостроительной деятельности в городском округе Мытищи Московской области, утвержденным решением Совета депутатов городского округа Мытищи от 21.05.2020 №11/5, можно ознакомиться на официальном сайте органов местного самоуправления городского округа Мытищи <http://www.mytyshi.ru>. (Главная/Муниципалитет/Администрация/Органы администрации//Управление градостроительного развития/Публичные слушания/Официальные документы).

Администрация городского округа Мытищи



**СТАДИЯ
ДОКУМЕНТАЦИЯ ПО ПЛАНИРОВКЕ ТЕРРИТОРИИ**

Строительство подъездной автомобильной дороги для ЖК «Датский квартал», расположенного вблизи пос. Нагорное, с примыканием к Липкинскому шоссе в городском округе Мытищи Московской области

Основная (утверждаемая) часть проекта планировки территории

Том 1

Генеральный директор
ГИП

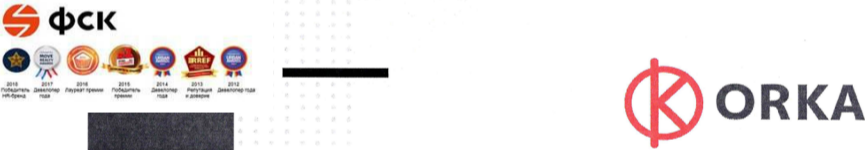


Оранжевеева М. А.
Туляков М. В.

Москва 2022 г.



ООО "ОРКА ПРОЕКТ"
111024, г. Москва, ул. 2-я Кабельная, д.2, строение 2Б, комната №6
www.orkaproject.ru




**СТАДИЯ
ДОКУМЕНТАЦИЯ ПО ПЛАНИРОВКЕ ТЕРРИТОРИИ**

Строительство подъездной автомобильной дороги для ЖК «Датский квартал», расположенного вблизи пос. Нагорное, с примыканием к Липкинскому шоссе в городском округе Мытищи Московской области

Основная (утверждаемая) часть проекта планировки территории

Том 1

Москва 2022 г.



ООО "ОРКА ПРОЕКТ"
111024, г. Москва, ул. 2-я Кабельная, д.2, строение 2Б, комната №6
www.orkaproject.ru

1

Документация по планировке территории линейного объекта – строительство подъездной автомобильной дороги для ЖК «Датский квартал», расположенного вблизи пос. Нагорное, с примыканием к Липкинскому шоссе в городском округе Мытищи Московской области»

(Текстовые материалы)

Основная (утверждаемая) часть проекта планировки территории

Изм.	Кол.уч.	Лист	№ док.	Подп.	Дата

Лист

3/20-П-НЭОМ.ПЗ

2

Состав материалов «Документации по планировке территории линейного объекта – строительство подъездной автомобильной дороги для ЖК «Датский квартал», расположенного вблизи пос. Нагорное, с примыканием к Липкинскому шоссе в городском округе Мытищи Московской области»

I. Основная (утверждаемая) часть проекта планировки территории					
Раздел 1. «Проект планировки территории. Графическая часть».					
Лист 1. Чертеж красных линий. М 1:500					
Лист 2. Чертеж границ зон планируемого размещения линейных объектов и чертеж границ зон планируемого размещения линейных объектов, подлежащих переносу из зон планируемого размещения линейных объектов. М 1:500					
Раздел 2. «Положения о размещении линейных объектов».					
II. Материалы по обоснованию проекта планировки территории					
Раздел 3. Материалы по обоснованию проекта планировки территории. Графическая часть».					
Лист 1. Схема расположения элементов планировочной структуры (территорий, занятых линейными объектами и (или) предназначенных для размещения линейных объектов). М 1:10000					
Лист 2. Схема использования территории в период подготовки проекта планировки. М 1:500					
Лист 3. Схема организации улично-дорожной сети и движения транспорта. М 1:500					
Лист 4. Схема вертикальной планировки, инженерной подготовки и инженерной защиты территории. М 1:500					
Лист 5. Схема границ зон с особыми условиями использования территорий. М 1:500					
Лист 6. Схема границ территорий, подверженных риску возникновения чрезвычайных ситуаций природного и техногенного характера (пожар, взрыв, химическое, радиоактивное заражение, затопление, подтопление, оползень, карсты, эрозия и т.д.). М 1:500					
Лист 7. Схема конструктивных и планировочных решений. М 1:500					
Раздел 4. «Материалы по обоснованию проекта планировки территории. Пояснительная записка».					
III. Проект межевания территории					
1. Пояснительная записка					
2. Графические материалы:					
Лист 1. Чертеж межевания территории М 1:500					
IV. Материалы по обоснованию проекта межевания территории					
1. Пояснительная записка					
2. Графические материалы: Чертеж межевания территории М 1:500					

Изм. Кол уч Лист №док Подп Дата

Изм. Кол уч Лист №док Подп Дата

Изм. Кол уч Лист №док Подп Дата

3/20-П-НЭОМ.ПЗ

Лист

4

1. Наименование, основные характеристики (категория, протяженность, проектная мощность, пропускная способность, грузонапряженность, интенсивность движения) и назначение планируемых для размещения линейных объектов, а также линейных объектов, подлежащих реконструкции в связи с изменением их местоположения

Проект планировки территории линейного объекта – строительство подъездной автомобильной дороги для жилого комплекса «Датский квартал», расположенного вблизи пос. Нагорное, с примыканием к Липкинскому шоссе в городском округе Мытищи Московской области» выполнен на основании заключенного Договора от 21.07.2020 г. №09-06-2020-ППТ, предметом которого является строительство подъездной автомобильной дороги для жилого комплекса «Датский квартал», расположенного вблизи пос. Нагорное, с примыканием к Липкинскому шоссе в городском округе Мытищи Московской области, а также в соответствии с распоряжением Министерства жилищной политики Московской области № П12/0025-21 от 27.05.2021.

Генеральным планом городского округа Мытищи Московской области, утвержденным решением Совета депутатов городского округа Мытищи Московской области от 28.12.2017 № 36/1 (в ред. от 17.02.2022 № 36/3), предусмотрены мероприятия по строительству объекта местного значения автомобильной дороги «Подъезд к ЖК «Датский квартал».

Проект планировки территории линейного объекта предусматривается строительство подъездной автомобильной дороги местного значения, которая обеспечит подъезд к жилому комплексу «Датский квартал» с Липкинского шоссе. Пешеходное движение не предусматривается. Категория дороги – автомобильная дорога общего пользования местного значения IV категории. Планируемая пропускная способность на 2025 г. в приведенных единицах в час составляет 1750.

Основные характеристики (технично-экономические показатели планируемого линейного объекта:

№ п/п	Наименование	Единицы измерения	Показатели
1.	Вид работ		Новое строительство
2.	Собственность на проектируемую а/д		а/д общего пользования
3.	Категория дороги	-	IV
4.	Протяженность осей	м	275
5.	Расчетная скорость	км/ч	50-60
6.	Расчетная нагрузка	-	A-10
7.	Число полос движения	-	2
8.	Ширина земляного полотна	м	11,50
9.	Ширина проезжей части	м	7,50
10.	Ширина полосы движения	м	3,75
11.	Ширина обочины	м	2,00
12.	Поперечный уклон проезжей части	‰	20
13.	Наибольший продольный уклон	‰	15
14.	Тип дорожной одежды	-	Облегченный
15.	Вид покрытия	-	Асфальтобетон

Изм. Кол уч Лист №док Подп Дата

Изм. Кол уч Лист №док Подп Дата

Изм. Кол уч Лист №док Подп Дата

3/20-П-НЭОМ.ПЗ

Лист

3

I. Основная (утверждаемая) часть проекта планировки территории
Раздел 1. Положения о размещении объектов капитального строительства

1. Наименование, основные характеристики (категория, протяженность, проектная мощность, пропускная способность, грузонапряженность, интенсивность движения) и назначение планируемых для размещения линейных объектов 5
2. Перечень субъектов российской федерации, перечень муниципальных районов, городских округов в составе субъектов российской федерации, перечень поселений, населенных пунктов, внутригородских территорий городов федерального значения, на территориях которых устанавливаются зоны планируемого размещения линейных объектов 12
3. Перечень координат характерных точек границ зон планируемого размещения линейных объектов 13
4. Перечень координат характерных точек границ зон планируемого размещения линейных объектов, подлежащих переносу (перестройке) из зон планируемого размещения линейных объектов 15
5. Предельные параметры разрешенного строительства, реконструкции объектов капитального строительства, входящих в состав линейных объектов в границах зон их планируемого размещения 16
6. Требования к архитектурным решениям объектов капитального строительства, входящих в состав линейных объектов, в границах каждой зоны планируемого размещения таких объектов, расположенной в границах территории исторического поселения федерального или регионального значения 18
7. Информация о необходимости осуществления мероприятий по защите сохраняемых объектов капитального строительства (здание, строение, сооружение, объекты, строительство которых не завершено), существующих и строящихся на момент подготовки проекта планировки территории, а также объектов капитального строительства, планируемых к строительству в соответствии с ранее утвержденной документацией по планировке территории, от возможного негативного воздействия в связи с размещением линейных объектов 19
8. Информация о необходимости осуществления мероприятий по сохранению объектов культурного наследия от возможного негативного воздействия в связи с размещением линейных объектов 22
9. Информация о необходимости осуществления мероприятий по охране окружающей среды 23
10. Информация о необходимости осуществления мероприятий по защите территории от чрезвычайных ситуаций природного и техногенного характера, в том числе по обеспечению пожарной безопасности и гражданской обороне 27

Изм. Кол уч Лист №док Подп Дата

Изм. Кол уч Лист №док Подп Дата

Изм. Кол уч Лист №док Подп Дата

3/20-П-НЭОМ.ПЗ

Лист

5

16.	Максимальный радиус кривой	м	83,75
17.	Наименьшие радиусы кривых		
	Выпуклых	м	80,00
	Вогнутых	м	70,00
18.	Интенсивность движения	ед./сутки	8200
19.	Ширина полосы отвода	м	26-30
20.	Высота насыпей	м	1-2
21.	Заложение откосов земляного полотна постоянной крутизны	-	1:2
22.	Придорожная полоса	м	50

Интенсивность движения транспорта:

- в утренний «час пик» в приведенных единицах – 908.
- в утренний «час пик» в приведенных единицах в максимальном направлении – 607.

- среднегодовая суточная интенсивность в приведенных единицах – 8200.

Проектом планировки предусмотрено примыкание планируемой автомобильной дороги к автомобильной дороге 5 категории Липкинское шоссе.

При примыкании обеспечиваются следующие мероприятия:

- ширина земляного полотна - не менее 11,5 м;
- ширина проезжей части – не менее 7,5 м;
- укрепленная обочина – 2,0 м;
- радиусы примыканий – не менее 15 м;
- наименьшие радиусы кривых в плане – 75 м;
- наибольший продольный уклон – 0,020;
- поперечный уклон – 0,020;
- устройство переходно-скоростной полосы;
- водоотвод с территории для исключения попадания воды на проезжую часть дороги;
- устройство освещения примыкания.

Организация примыкания к автомобильной дороге 5 категории Липкинское шоссе предусматривается в соответствии с протоколом от 08.05.2019 г. №17-49-16/9 Межведомственной комиссии по рассмотрению вопросов введения временных ограничений или прекращения движения транспортных средств на улично-дорожной сети города Москва и проектов организации дорожного движения.

Проектом планировки предусмотрено примыкание проектируемой а/д к автомобильной дороге местного значения ул. Полковника Романова.

При примыкании обеспечиваются следующие мероприятия:

- ширина земляного полотна - не менее 11,5 м;
- ширина проезжей части – не менее 7,5 м;
- укрепленная обочина – 2,0 м;
- радиусы примыканий – не менее 15 м;
- наименьшие радиусы кривых в плане – 70 м;

Изм. Кол уч Лист №док Подп Дата

Изм. Кол уч Лист №док Подп Дата

Изм. Кол уч Лист №док Подп Дата

3/20-П-НЭОМ.ПЗ

Лист

						6
<ul style="list-style-type: none"> - наибольший продольный уклон – 0,020; - поперечный уклон – 0,020; - водоотвод с территории для исключения попадания воды на проезжую часть дороги; - устройство освещения примыкания. <p>Организация примыкания к автомобильной дороге местного значения ул. Полковника Романова предусматривается в соответствии с согласием, содержащим технические требования и условия от 22.03.2022 № 1/2022.</p> <p>На момент разработки проекта планировки территории, на территории расположен участок дороги из бетонных плит. Частично участок покрыт кустарниково-древесной и луговой растительностью (лиственные породы).</p> <p>Проектируемая территория не входит в границы планируемых особо охраняемых природных территорий областного значения. На проектируемой территории не выявлены объекты, имеющие особую природную и культурную ценность. Территория не попадает в водоохранную зону.</p> <p>Красные линии</p> <p>В соответствии с действующим законодательством о градостроительной деятельности, красные линии подлежат отображению в составе чертежей, входящих в основную часть проекта планировки.</p> <p>В соответствии с Градостроительным кодексом Российской Федерации: «красные линии – линии, которые обозначают границы территорий общего пользования и подлежат установлению, изменению или отмене в документации по планировке территории; территории общего пользования – территории, которыми беспрепятственно пользуется неограниченный круг лиц (в том числе площади, улицы, проезды, набережные, береговые полосы водных объектов общего пользования, скверы, бульвары).</p> <p>В соответствии с Земельным кодексом Российской Федерации: «Земельные участки общего пользования, занятые площадями, улицами, проездами, автомобильными дорогами, набережными, скверами, бульварами, водными объектами, пляжами и другими объектами, могут включаться в состав различных территориальных зон и не подлежат приватизации».</p> <p>В соответствии с СП 42.13330.2016 (актуализированная редакция СНиП 2.07.01-89* «Градостроительство. Планировка и застройка городских и сельских поселений») «красная линия - граница, отделяющая территорию квартала, микрорайона и других элементов планировочной структуры от улиц, дорог, проездов, площадей, а также других земель общего пользования в городских и сельских поселениях».</p> <p>Проектные решения по установлению красных линий подготовлены на основании проектных предложений по планировке территории и требований нормативных законодательных, правовых и нормативных документов, в т.ч.:</p> <ul style="list-style-type: none"> • "Градостроительный кодекс Российской Федерации" от 29.12.2004 N 190-ФЗ (ред. от 30.12.2021) (с изм. и доп., вступ. в силу с 01.03.2022); • "Земельный кодекс Российской Федерации" от 25.10.2001 N 136-ФЗ (ред. от 16.02.2022) (с изм. и доп., вступ. в силу с 01.03.2022); 						
3/20-П-НЭОМ.ПЗ						Лист
Изм.	Кол уч	Лист	№ док	Подп	Дата	

						8
<p>Проектные предложения по установлению красных линий на примыканиях и пересечениях дорог разработаны с учетом обеспечения треугольников видимости автомобильного транспорта предусмотренные требованиями СП 42.13330.2016. Расчетные параметры треугольников видимости определены в соответствии с категорией автомобильных дорог согласно СП 34.13330.2021. В пределах треугольников видимости не допускается размещение зданий, сооружений, передвижных предметов (кiosков, фуругонов, реклам, малых архитектурных форм и др.), деревьев и кустарников высотой более 0,50 м (СП 42.13330.2016). В условиях, не позволяющих организовать необходимые треугольники видимости, безопасное движение транспорта следует обеспечивать средствами регулирования и специального технического оборудования.</p> <p>Линейные объекты, попадающие в зону планируемого размещения автомобильной дороги:</p> <p>Кабельные линии электропередачи 10кВ.</p> <p>Пересечение планируемой автомобильной дороги пользования с сохраняемыми кабельными линиями электропередачи 10кВ (балансодержатель ООО «ЭК-Сервис») следует осуществлять с учетом требований ПУЭ 7 издание.</p> <p>Согласно письму ООО "ЭК-Сервис" от 01.03.2022 № 11 выданы технические условия на проектирование мероприятий по защите от механических повреждений кабельных линий 10 кВ, попадающих в зону планируемого размещения.</p> <p>В соответствии с ПУЭ 7 издание при пересечении трассы кабельных линий и вновь сооружаемой автомобильной дорогой перекладка действующих кабельных линий не требуется. В месте пересечения необходимо заложить на случай ремонта кабелей кабелей резервные блоки или трубы с плотно заделанными торцами.</p> <p>В соответствии с техническими условиями по защите кабельных линий 10 кВ ООО "ЭК-Сервис" от 01.03.2022 № 11 необходимо выполнение следующих требований:</p> <ol style="list-style-type: none"> 1. В месте пересечения кабельных линий 10 кВ с проектируемым выездом на всю ширину охранной зоны выполнить защиту от механических повреждений путём монтажа на каждый из двух кабелей разборного термостойкого футляра по всей ширине проектируемого полотна дороги плюс по 2 (два) метра от подошвы насыпи, на глубине не менее 1 метра от основания дороги. Предусматривается выполнение всех требований технических условий 2. Проектные решения должны включать в себя меры по обеспечении целостности разборных футляров как, стяжку верхней и нижней части каждого футляра специальными лентами с определённым шагом, замоноличивание участка монтируемых защитных футляров бетонным раствором определённых физико-механических свойств, засыпка поверх обоймы усиления силового кабеля защитного слоя толщиной не менее 300 мм из просеянного местного грунта, не содержащего твёрдых включений (щебня, камней, кирпича, валунов и т.п.). В зимнее время устройство защитного слоя производить незамерзающим грунтом. 3. Сверху обоймы усиления укладываются дорожные железобетонные плиты определённых проектом физико-механических свойств по всей ширине полотна проектируемого выезда плюс 2 метра от подошвы насыпи. Расстояние укладки дорожных плит по вертикали принять не менее 300 мм от бетонной обоймы усиления силового кабеля. 						
3/20-П-НЭОМ.ПЗ						Лист
Изм.	Кол уч	Лист	№ док	Подп	Дата	

						7
<ul style="list-style-type: none"> • РДС 30-201-98 «Инструкция о порядке проектирования и установления красных линий в городах и других поселениях Российской Федерации» принят постановлением Госстроя России от 6 апреля 1998 г. № 18-30 и введен в действие с 1 июля 1998 г.; • СП 34.13330.2021 Актуализированная редакция «СНиП 2.05.02-85* «Автомобильные дороги», утвержден Приказом Минстроя России от 09.02.2021 N 53/пр (с изм. от 06.04.2021) "Об утверждении СП 34.13330.2021 "СНиП 2.05.02-85* Автомобильные дороги"; • СП 42.13330.2016 СНиП 2.07.01 – 89* «Градостроительство. Планировка и застройка городских и сельских поселений», утвержден приказом Минстроя России от 30.12.2016 N 1034/пр (ред. от 10.02.2017) "Об утверждении СП 42.13330 "СНиП 2.07.01-89* Градостроительство. Планировка и застройка городских и сельских поселений"; • «Нормы отвода земель для размещения автомобильных дорог и (или) объектов дорожного сервиса», утвержденные постановлением Правительства Российской Федерации от 02.09.2009 № 717 (с изменениями и дополнениями от 11.03.2011 г.); • Постановление правительства Российской Федерации от 12 мая 2017 г. № 564 «Об утверждении положения о составе и содержании проектов планировки территории. Предусматривающих размещение одного или нескольких линейных объектов» (с изменениями на 2 апреля 2022 года). <p>Предложения по установлению красных линий:</p> <p>Зона планируемого размещения автомобильной дороги устанавливается в соответствии с постановлением Правительства РФ от 02.09.2009 № 717 (ред. от 11.03.2011) "О нормах отвода земель для размещения автомобильных дорог и (или) объектов дорожного сервиса". Границы полосы отвода автомобильных дорог IV категории с 2-полосным движением, располагаемых на насыпях 1 – 2 м составляют 28 – 66 м.</p> <p>Ширина полосы отвода изменяется с севера на юг от 30 м до 26 м. Планируется размещение инженерных сетей ливневой канализации и освещения. Все элементы проектируемой улично-дорожной сети находятся в границах устанавливаемых красных линий.</p> <p>С южной стороны проектируемая а/д примыкает к границам зоны планируемого размещения линейного объекта - улицы местного значения, установленной ранее утвержденной ДППТ "Проект планировки территории и проект межевания территории по адресу: Московская область, городской округ Мытищи, посёлок Нагорное" (утвержден постановлением Министерства строительного комплекса Московской области № П12/0058-18 от 01.06.2018).</p> <p>Обустройство тротуаров и организация пешеходного движения по ним на проектируемой дороге целесообразны, ввиду отсутствия тротуаров и пешеходного движения вдоль Липкинского шоссе. Наземные пешеходные переходы не предусматриваются, также по причине отсутствия пешеходного движения. Кроме того, проектируемая дорога примыкает к дороге общего пользования, которая предназначена для обслуживания жилой застройки. Дорога общего пользования оборудована техническим тротуаром с северной стороны. Технический тротуар не предполагает пешеходного движения, поэтому наземный пешеходный переход в месте примыкания не предусматривается.</p>						
3/20-П-НЭОМ.ПЗ						Лист
Изм.	Кол уч	Лист	№ док	Подп	Дата	

						9
<p>Все поверхности железобетонных изделий, соприкасающиеся с грунтом, обмазать битумной мастикой в два слоя.</p> <ol style="list-style-type: none"> 4. Для осуществления аварийного резерва на расстоянии 0,5 м от существующей КЛ 10 кВ предусмотреть прокладку резервного канала, аналогичного либо превосходящего по своим механическим свойствам разборным футлярам. 5. Принятые технические решения должны соответствовать действующим законодательным актам и техническим регламентам Российской Федерации, а используемые материалы и оборудование должны быть сертифицированы в Российской Федерации. 6. Проектно-исследовательские работы провести совместно с представителями ООО «ЭК-Сервис» с целью уточнения и фиксации на местности фактического расположения кабельных линий 10 кВ. <p>Таким образом, кабельные линии электропередач сохраняются, проектом планировки территории предусмотрены мероприятия по защите – устройство защитных футляров в местах пересечений с планируемой автомобильной дорогой.</p> <p>Кабельные линии связи.</p> <p>Пересечение планируемой автомобильной дороги с сохраняемыми кабельными линиями связи (балансодержатель не выявлен) следует осуществлять с учетом требований ПУЭ 7 издание.</p> <p>Согласно письму войсковой части № 95314 от 03.03.2022 г. № 31 в зоне проведения работ отсутствуют кабели связи войсковой части 95314.</p> <p>В соответствии с ПУЭ 7 издание при пересечении трассы кабельных линий и вновь сооружаемой автомобильной дорогой перекладка действующих кабельных линий не требуется. В месте пересечения необходимо заложить на случай ремонта кабелей кабелей резервные блоки или трубы с плотно заделанными торцами.</p> <p>Таким образом, кабельные линии электропередач сохраняются, проектом планировки территории предусмотрены мероприятия по защите – устройство защитных футляров в местах пересечений с планируемой автомобильной дорогой.</p> <p>Сети водоотведения ливневых стоков.</p> <p>Пересечение планируемой автомобильной дороги с сохраняемыми сетями водоотведения ливневых стоков (балансодержатель ООО СЗ КИНОДЕВЕЛОПМЕНТ) следует осуществлять с учетом требований СП 32.13330.2018 «СНиП 2.04.03-85. Канализация. Наружные сети и сооружения».</p> <p>В соответствии с дополнением № КДев-108 от 13.04.2022 г. к техническим условиям на подключение к сетям водоотведения ливневых стоков: Подъездная автомобильная дорога для ЖК "Датский квартал", расположенного вблизи пос. Нагорное, с примыканием к Липкинскому шоссе в городском округе Мытищи Московской области от 05.10.2020 № 22-К2/2022, требуется на попадающие в зону планируемого размещения сети водоотведения ливневых стоков разработать мероприятия по обеспечению сохранности и эксплуатационной надежности – устройство защитных футляров. Футляр выполнить на всю ширину земляного полотна автомобильной дороги.</p>						
3/20-П-НЭОМ.ПЗ						Лист
Изм.	Кол уч	Лист	№ док	Подп	Дата	

10

С учетом требований СП 32.13330.2018 «СНиП 2.04.03-85. Канализация. Наружные сети и сооружения» при пересечении ливневой канализации и автомобильных дорог IV категории мероприятия не требуются.

Таким образом, сети водоотведения ливневых стоков сохраняются, проектом планировки территории предусмотрены мероприятия по защите – устройство защитных футляров в местах пересечений с планируемой автомобильной дорогой.

Подземный газопровод среднего давления.

Пересечение планируемой автомобильной дороги с сохраняемым подземным газопроводом среднего давления (балансодержатель АО «МОСГАЗ») следует осуществлять в соответствии с СП 62.13330.2011 «СНиП 42-01-2002. Газораспределительные системы».

С учетом требований данного свода правил подземные газопроводы всех давлений в местах пересечений с автомобильными дорогами категорий I-IV следует прокладывать в футлярах.

В соответствии с Соглашением между ООО «Специализированный застройщик «КиноДевелопмент» и АО «МОСГАЗ» от 29.03.2021 № МГ-2403-с/21 «О порядке осуществления денежной компенсации собственнику инженерных сетей и сооружений». А также в соответствии с Актом о взаимном исполнении обязательств № 2403 от 27.10.2021 между ООО СЗ «КиноДевелопмент» и АО «МОСГАЗ» выполнены работы по ликвидации и восстановлению инженерных сетей, осуществляемые в рамках Соглашения от 29.03.2021 № МГ-2403-с/21. В связи с этим дополнительные мероприятия не требуются.

Линейные объекты, подлежащие реконструкции в связи с изменением их местоположения – отсутствуют.

Изм. Кол. уч. Лист № док. Подп. Дата

Изм. Кол. уч. Лист № док. Подп. Дата

Изм. Кол. уч. Лист № док. Подп. Дата

Изм. Кол. уч. Лист № док. Подп. Дата

3/20-П-НЭОМ.ПЗ

Лист

12

3. Перечень координат характерных точек границ зон планируемого размещения линейных объектов

№ точки	Площадь 7639,35 кв.м.	
	X (м)	Y (м)
1	2197513,97	485444,93
2	2197512,35	485428,90
3	2197507,84	485413,44
4	2197500,58	485399,07
5	2197490,81	485386,26
6	2197478,87	485375,46
7	2197475,04	485370,41
8	2197474,55	485357,56
9	2197472,12	485361,19
10	2197462,54	485373,98
11	2197451,63	485385,65
12	2197443,83	485392,36
13	2197441,67	485394,22
14	2197449,49	485392,56
15	2197458,57	485394,38
16	2197465,36	485397,90
17	2197472,49	485404,77
18	2197478,37	485412,60
19	2197482,96	485421,29
20	2197486,10	485430,55
21	2197487,72	485440,13
22	2197487,97	485445,14
23	2197488,58	485518,13
24	2197487,71	485528,94
25	2197484,99	485539,37
26	2197482,43	485547,15
27	2197479,62	485554,25
28	2197475,75	485560,83
29	2197467,59	485573,72
30	2197462,83	485584,11
31	2197459,41	485594,76
32	2197456,58	485605,75
33	2197453,26	485614,56
34	2197448,10	485621,06
35	2197442,45	485625,89
36	2197493,92	485624,55
37	2197486,56	485614,70
38	2197486,05	485613,16
39	2197486,17	485611,25
40	2197488,21	485603,20
41	2197490,51	485595,91
42	2197491,29	485593,84
43	2197494,02	485588,16

Изм. Кол. уч. Лист № док. Подп. Дата

Изм. Кол. уч. Лист № док. Подп. Дата

Изм. Кол. уч. Лист № док. Подп. Дата

Изм. Кол. уч. Лист № док. Подп. Дата

3/20-П-НЭОМ.ПЗ

Лист

11

2. Перечень субъектов Российской Федерации, перечень муниципальных районов, городских округов в составе субъектов Российской Федерации, перечень поселений, населенных пунктов, внутригородских территорий городов федерального значения, на территориях которых устанавливаются зоны планируемого размещения линейных объектов

Субъект РФ: Московская область.
Городской округ: Мытищи
Населенный пункт: вблизи п. Нагорное.

Изм. Кол. уч. Лист № док. Подп. Дата

Изм. Кол. уч. Лист № док. Подп. Дата

Изм. Кол. уч. Лист № док. Подп. Дата

Изм. Кол. уч. Лист № док. Подп. Дата

3/20-П-НЭОМ.ПЗ

Лист

13

44	2197498,69	485580,39
45	2197500,39	485577,95
46	2197506,61	485567,34
47	2197511,13	485555,90
48	2197513,85	485543,90
49	2197514,69	485531,63

Изм. Кол. уч. Лист № док. Подп. Дата

Изм. Кол. уч. Лист № док. Подп. Дата

Изм. Кол. уч. Лист № док. Подп. Дата

Изм. Кол. уч. Лист № док. Подп. Дата

3/20-П-НЭОМ.ПЗ

Лист

18

7. Информация о необходимости осуществления мероприятий по защите сохраняемых объектов капитального строительства (здание, строение, сооружение, объекты, строительство которых не завершено), существующих и строящихся на момент подготовки проекта планировки территории, а также объектов капитального строительства, планируемых к строительству в соответствии с ранее утвержденной документацией по планировке территории, от возможного негативного воздействия в связи с размещением линейных объектов

В зону планируемого размещения линейного объекта попадают существующие сети связи, кабельные линии электропередачи 10 кВ, сети водоотведения ливневых стоков и подземный газопровод среднего давления.

Кабельные линии электропередачи 10кВ.

Пересечение планируемой автомобильной дороги пользования с сохраняемыми кабельными линиями электропередачи 10кВ (балансодержатель ООО «ЭК-Сервис») следует осуществлять с учетом требований ПУЭ 7 издание.

Согласно письму ООО "ЭК-Сервис" от 01.03.2022 № 11 выданы технические условия на проектирование мероприятий по защите от механических повреждений кабельных линий 10 кВ, попадающих в зону планируемого размещения.

В соответствии с ПУЭ 7 издание при пересечении трассы кабельных линий и вновь сооружаемой автомобильной дорогой перекладка действующих кабельных линий не требуется. В месте пересечения необходимо заложить на случай ремонта кабелей резервные блоки или трубы с плотно заделанными торцами.

В соответствии с техническими условиями по защите кабельных линий 10 кВ ООО "ЭК-Сервис" от 01.03.2022 № 11 необходимо выполнение следующих требований:

7. В месте пересечения кабельных линий 10 кВ с проектируемым выездом на всю ширину охранной зоны выполнить защиту от механических повреждений путём монтажа на каждый из двух кабелей разборного термостойкого футляра по всей ширине проектируемого полотна дороги плюс по 2 (два) метра от подошвы насыпи, на глубине не менее 1 метра от основания дороги. Предусматривается выполнение всех требований технических условий

8. Проектные решения должны включать в себя меры по обеспечении целостности разборных футляров как, стяжку верхней и нижней части каждого футляра специальными лентами с определённым шагом, замоноличивание участка монтируемых защитных футляров бетонным раствором определённых физико-механических свойств, засыпка поверх обоймы усиления силового кабеля защитного слоя толщиной не менее 300 мм из просеянного местного грунта, не содержащего твёрдых включений (щебня, камней, кирпича, валунов и т.п.). В зимнее время устройство защитного слоя производить незамерзающим грунтом.

9. Сверху обоймы усиления укладываются дорожные железобетонные плиты определённых проектом физико-механических свойств по всей ширине полотна проектируемого выезда плюс 2 метра от подошвы насыпи. Расстояние укладки дорожных плит по вертикали принять не менее 300 мм от бетонной обоймы усиления силового кабеля.

3/20-П-НЭОМ.ПЗ

Лист

Изм. Кол. уч. Лист № док. Подп. Дата

Изм. Кол. уч. Лист № док. Подп. Дата

Изм. Кол. уч. Лист № док. Подп. Дата

Изм. Кол. уч. Лист № док. Подп. Дата

Изм. Кол. уч. Лист № док. Подп. Дата

Изм. Кол. уч. Лист № док. Подп. Дата

Изм. Кол. уч. Лист № док. Подп. Дата

Изм. Кол. уч. Лист № док. Подп. Дата

Изм. Кол. уч. Лист № док. Подп. Дата

Изм. Кол. уч. Лист № док. Подп. Дата

20

С учетом требований СП 32.13330.2018 «СНиП 2.04.03-85. Канализация. Наружные сети и сооружения» при пересечении ливневой канализации и автомобильных дорог IV категории мероприятия не требуются.

Таким образом, сети водоотведения ливневых стоков сохраняются, проектом планировки территории предусмотрены мероприятия по защите – устройство защитных футляров в местах пересечений с планируемой автомобильной дорогой.

Подземный газопровод среднего давления.

Пересечение планируемой автомобильной дороги с сохраняемым подземным газопроводом среднего давления (балансодержатель АО «МОСГАЗ») следует осуществлять в соответствии с СП 62.13330.2011 «СНиП 42-01-2002. Газораспределительные системы».

С учетом требований данного свода правил подземные газопроводы всех давлений в местах пересечений с автомобильными дорогами категорий I-IV следует прокладывать в футлярах.

В соответствии с Соглашением между ООО «Специализированный застройщик «КиноДевелопмент» и АО «МОСГАЗ» от 29.03.2021 № МГ-2403-с/21 «О порядке осуществления денежной компенсации собственнику инженерных сетей и сооружений». А также в соответствии с Актом о взаимном исполнении обязательств № 2403 от 27.10.2021 между ООО СЗ «КиноДевелопмент» и АО «МОСГАЗ» выполнены работы по ликвидации и восстановлению инженерных сетей, осуществляемые в рамках Соглашения от 29.03.2021 № МГ-2403-с/21. В связи с этим дополнительные мероприятия не требуются.

3/20-П-НЭОМ.ПЗ

Лист

Изм. Кол. уч. Лист № док. Подп. Дата

Изм. Кол. уч. Лист № док. Подп. Дата

Изм. Кол. уч. Лист № док. Подп. Дата

Изм. Кол. уч. Лист № док. Подп. Дата

Изм. Кол. уч. Лист № док. Подп. Дата

Изм. Кол. уч. Лист № док. Подп. Дата

Изм. Кол. уч. Лист № док. Подп. Дата

Изм. Кол. уч. Лист № док. Подп. Дата

Изм. Кол. уч. Лист № док. Подп. Дата

Изм. Кол. уч. Лист № док. Подп. Дата

19

Все поверхности железобетонных изделий, соприкасающиеся с грунтом, обмазать битумной мастикой в два слоя.

10. Для осуществления аварийного резерва на расстоянии 0,5 м от существующей КЛ 10 кВ предусмотреть прокладку резервного канала, аналогичного либо превосходящего по своим механическим свойствам разборным футлярам.

11. Принятые технические решения должны соответствовать действующим законодательным актам и техническим регламентам Российской Федерации, а используемые материалы и оборудование должны быть сертифицированы в Российской Федерации.

12. Проектно-изыскательские работы провести совместно с представителями ООО «ЭК-Сервис» с целью уточнения и фиксации на местности фактического расположения кабельных линий 10 кВ.

Таким образом, кабельные линии электропередач сохраняются, проектом планировки территории предусмотрены мероприятия по защите – устройство защитных футляров в местах пересечений с планируемой автомобильной дорогой.

Кабельные линии связи.

Пересечение планируемой автомобильной дороги с сохраняемыми кабельными линиями связи (балансодержатель не выявлен) следует осуществлять с учетом требований ПУЭ 7 издание.

Согласно письму войсковой части № 95314 от 03.03.2022 г. № 31 в зоне проведения работ отсутствуют кабели связи войсковой части 95314.

В соответствии с ПУЭ 7 издание при пересечении трассы кабельных линий и вновь сооружаемой автомобильной дорогой перекладка действующих кабельных линий не требуется. В месте пересечения необходимо заложить на случай ремонта кабелей резервные блоки или трубы с плотно заделанными торцами.

Таким образом, кабельные линии электропередач сохраняются, проектом планировки территории предусмотрены мероприятия по защите – устройство защитных футляров в местах пересечений с планируемой автомобильной дорогой.

Сети водоотведения ливневых стоков.

Пересечение планируемой автомобильной дороги с сохраняемыми сетями водоотведения ливневых стоков (балансодержатель ООО СЗ КИНОДЕВЕЛОПМЕНТ) следует осуществлять с учетом требований СП 32.13330.2018 «СНиП 2.04.03-85. Канализация. Наружные сети и сооружения».

В соответствии с дополнением № КДев-108 от 13.04.2022 г. к техническим условиям на подключение к сетям водоотведения ливневых стоков: Подъездная автомобильная дорога для ЖК "Датский квартал", расположенного вблизи пос. Нагорное, с примыканием к Липкинскому шоссе в городском округе Мытищи Московской области от 05.10.2020 № 22-К2/2022, требуется на попадающие в зону планируемого размещения сети водоотведения ливневых стоков разработать мероприятия по обеспечению сохранности и эксплуатационной надежности – устройство защитных футляров. Футляр выполнить на всю ширину земляного полотна автомобильной дороги.

3/20-П-НЭОМ.ПЗ

Лист

Изм. Кол. уч. Лист № док. Подп. Дата

Изм. Кол. уч. Лист № док. Подп. Дата

Изм. Кол. уч. Лист № док. Подп. Дата

Изм. Кол. уч. Лист № док. Подп. Дата

Изм. Кол. уч. Лист № док. Подп. Дата

Изм. Кол. уч. Лист № док. Подп. Дата

Изм. Кол. уч. Лист № док. Подп. Дата

Изм. Кол. уч. Лист № док. Подп. Дата

Изм. Кол. уч. Лист № док. Подп. Дата

Изм. Кол. уч. Лист № док. Подп. Дата

21

8. Информация о необходимости осуществления мероприятий по сохранению объектов культурного наследия от возможного негативного воздействия в связи с размещением линейных объектов

В границах территории, в отношении которой осуществляется подготовка проекта планировки территории, отсутствуют объекты культурного наследия, включенные в единый государственный реестр объектов культурного наследия (памятников истории и культуры) народов Российской Федерации, а также выявленные объекты культурного наследия. Рассматриваемая территория расположена вне защитных зон объектов культурного наследия, вне зон с особыми условиями использования территории, вне планируемых зон с особыми условиями использования территории, связанных с объектами культурного наследия.

3/20-П-НЭОМ.ПЗ

Лист

Изм. Кол. уч. Лист № док. Подп. Дата

Изм. Кол. уч. Лист № док. Подп. Дата

Изм. Кол. уч. Лист № док. Подп. Дата

Изм. Кол. уч. Лист № док. Подп. Дата

Изм. Кол. уч. Лист № док. Подп. Дата

Изм. Кол. уч. Лист № док. Подп. Дата

Изм. Кол. уч. Лист № док. Подп. Дата

Изм. Кол. уч. Лист № док. Подп. Дата

Изм. Кол. уч. Лист № док. Подп. Дата

Изм. Кол. уч. Лист № док. Подп. Дата

22

9. Информация о необходимости осуществления мероприятий по охране окружающей среды

Мероприятия по охране атмосферного воздуха от загрязнения.

Период строительства.

Источники выбросов: линейно-площадные участки дороги, по которым движется транспорт, и технологические площадки ведения работ. Источники выделения – автомобильный транспорт и строительная техника.

Воздействие строительного периода локальное и временное. Поступление аварийных выбросов исключается, так как при строительстве технологические процессы, ведущие к таким выбросам, отсутствуют. После окончания строительства источники выделения вредных веществ в атмосферу ликвидируются.

Период эксплуатации.

Главным критерием оценки состояния атмосферного воздуха являются гигиенические нормативы - предельно допустимые концентрации (ПДК) вредных веществ. Соблюдение этих нормативов обеспечивает отсутствие прямого или косвенного влияния на состояние территории жилой зоны.

Основными источниками выделения вредных веществ в атмосферу являются двигатели автомобилей. Выделение загрязняющих веществ происходит в результате движения машин по дороге.

После реализации проекта не добавится источников выбросов и уровень загрязнения атмосферы останется на прежнем уровне.

Мероприятия по охране и рациональному использованию земельных ресурсов и почвенного покрова.

Охрана почвы при производстве строительного-монтажных работ.

Ущерб, наносимый окружающей среде реализацией проекта, связан со строительством дороги, протяженностью 275,0 м.

Период строительства.

Потенциальные воздействия на почвенный покров будут наиболее сильными при ведении строительных работ. Самым значимым из них будет механическое воздействие, возникающее при ведении земляных работ, заключающееся в изъятии/перемещении почвенно-грунтовых масс, нарушающее строение почвенного профиля и сплошность подстилающих грунтов. Запечатывание дневной поверхности почвы асфальтовым покрытием также относится к механическому виду воздействия. Негативные последствия в этом случае будут следующие. После запечатывания непроницаемыми покрытиями почвы существенно уплотняются. Изменяется их водный режим (влаги либо не проникает под покрытие, либо, проникнув, испаряется с трудом), меняются тепловой, газовый биологический режимы (уменьшаются градиенты температур, микробиота функционирует

3/20-П-НЭОМ.ПЗ

Лист

24

поддержания нормального функционирования почвенного покрова следует проводить периодическое рыхление верхнего почвенного слоя и при необходимости вносить органоминеральные удобрения.

Мероприятия по рациональному использованию и охране вод и водных биоресурсов.

Для предупреждения загрязнения поверхностных и подземных вод при строительстве дороги предусматривается ряд водоохранных мероприятий.

Для уменьшения выноса загрязняющих веществ поверхностными стоками с территории стройплощадки, складирования конструкций и материалов, с территории стоянки техники предусматривается:

- регулярно производить уборку и очистку территории от мусора и других отходов;
- ограждать зоны производства работ с упорядочением отвода поверхностных вод по временной схеме в отстойники;
- не допускать при производстве строительных работ просыпа и пролива вредных веществ и нефтепродуктов;
- строительные материалы хранить на специально подготовленных площадках;
- все сыпучие материалы, активно взаимодействующие с водой, хранить в помещениях, имеющих специальные герметически закрытые емкости;
- заправку двигателей техники топливом и маслом производить только с помощью специальных топливозаправщиков с применением шлангов, имеющих затворы у выпускного отверстия. Применение ведер и другой открытой посуды категорически запрещается. Любой вид хранения горюче-смазочных материалов на строительных площадках полностью исключается. Воздействие на подземные воды в период строительства может быть связано с:
- производственными, хозяйственно-бытовыми и ливневыми стоками, образующимися в процессе проведения строительных работ по прокладке газопровода;
- утечками ГСМ и разливами топлива автотранспорта, доставляющего строительные материалы на площадку;
- захлапыванием территории отходами производства и потребления.

В целях защиты подземных вод от загрязнения при строительстве объекта предусматриваются следующие мероприятия:

- обязательное соблюдение границ строительной площадки;
- строгое соблюдение технологии строительства;
- запрещение сброса сточных вод и отходов на почву;
- оснащение строительной площадки контейнерами для сбора отходов, защищенными от воздействия атмосферных осадков и размещаемыми на площадке с твердым покрытием;
- запрещение мойки машин и механизмов в районе проведения работ.

Для предотвращения загрязнения подземных вод проектом исключается нахождение на территории строительной площадки открытых траншей и участков с нарушенным земляным покровом больше, чем этого требует технология и график производства строительных работ.

Для исключения загрязнения подземных вод загрязненными сточными водами, проектом организации строительства предусмотрен сбор хозяйственно-бытовых сточных вод в емкостях биотуалетов с дальнейшим вывозом на очистные сооружения. Выполнение экологических мероприятий, соблюдение требований законодательства и нормативных документов об

3/20-П-НЭОМ.ПЗ

Лист

23

по анаэробному типу, не поступаю вещества извне). Потенциально возможно захлапывание почвенной поверхности строительными отходами и сокращение ее полезной площади, что также относится к механическому виду воздействия. Однако данное воздействие можно исключить при условии неукоснительного соблюдения мер по сбору, хранению и утилизации образующихся отходов.

Химическое воздействие на почвы/грунты заключается в поступлении в них техногенных токсикантов (тяжелые металлы, бенз(а)пирен, нефтепродукты) с выхлопами от двигателей внутреннего сгорания строй- и автотехники, а также при прямых аварийных проливах горюче-смазочных материалов. Уровень химического воздействия ожидается допустимым, поскольку характер поступления токсикантов будет преимущественно опосредованным (через атмосферу и поверхностный сток), а также локальным и случайным в случае аварийных проливов.

Период эксплуатации.

Механическое воздействие на почвенный покров - запечатывание дневной поверхности почвы асфальтовым покрытием, захлапывании почвенной поверхности бытовым мусором и твердыми нетоксичными отходами.

Химическое воздействие. Эксплуатация объекта не предполагает выброса каких-либо вредных веществ непосредственно на почву. Возможно лишь весьма ограниченное и опосредованное (через атмосферу) поступление продуктов сгорания от автотранспорта. Прямые проливы на поверхность почвы горючесмазочных материалов будут практически исключены в условиях формирования водонепроницаемого (асфальтового) покрытия. Следовательно, уровень потенциального химического воздействия на этапе эксплуатации ожидается минимальным.

Мероприятия по охране почвенного покрова.

В период строительства:

1. Извлеченный в результате строительства грунт в случае дальнейшего использования следует хранить в специально оборудованных местах, не допускающих его размыва атмосферными осадками и развевания. В случае захоронения почв без дальнейшего использования необходимо определить условия их депонирования с указанием места и способа захоронения.

2. Эксплуатация строительной техники и механизмов в исправном техническом состоянии. 3. Недопущение пролива и сброса ГСМ на рельеф. Производить ремонт и заправку техники в специально отведенных местах оснащенных поддонами, исключающими попадание химических веществ на поверхность почвы.

В период эксплуатации:

3. В местах нарушенного и(или) уничтоженного почвенного покрова на свободных от покрытий участках необходимо формирование новых почв.

Формирование новых почв на захлапанных отходами (строительными, бытовыми) насыпных слоях грунта недопустимо. Для формирования верхнего (20 см) слоя почвы необходимо использовать плодородный (содержание гумуса не менее 4-5 %), незагрязненный поллютантами материал. В рекультивационных целях возможно частичное использование старопашотного горизонта срезаемых освоенных почв. В дальнейшем для

3/20-П-НЭОМ.ПЗ

Лист

25

охране окружающей среды и водных ресурсов, позволит избежать существенного негативного воздействия строительства на окружающую среду и подземные воды.

В процессе эксплуатации дорог водозабор для технических нужд не требуется. Гидрогеологические условия в районе производства работ ни в процессе строительства, ни после его завершения не изменятся. Каких-либо изменений в химическом составе подземных и поверхностных вод не произойдет.

Мероприятия по рациональному использованию общераспространенных полезных ископаемых, используемых в строительстве.

При строительстве дороги из числа общераспространенных полезных ископаемых используется песок, щебень. Карьеры для добычи инертных материалов используются существующие. Основным мероприятием по рациональному использованию общераспространенных полезных ископаемых, используемых при строительстве, является их использование в объемах, предусмотренных проектом.

Ливневая канализация для отвода дождевых и талых вод представлена в виде подземной сети канализационных трубопроводов с дождеприемными колодцами. Принятый тип ливневой канализации – самотечная. Диаметр самотечной канализации – 500 мм.

Организация подключения к сетям водоотведения осуществляется в соответствии с техническими условиями на подключение к сетям водоотведения ливневых стоков: Подъездная автомобильная дорога для ЖК "Датский квартал", расположенного вблизи пос. Нагорное, с примыканием к Липкинскому шоссе в городском округе Мытищи Московской области от 05.10.2020 № 22-К2/2022.

Предусмотрен сбор ливневых и талых вод самотеком в сооружения очистки поверхностных сточных вод, расположенных на ЗУ № 50:12:0080512:67, № 50:12:0080512:65, № 50:12:0080512:66, предусмотренных в составе "Проект планировки территории и проект межевания территории по адресу: Московская область, городской округ Мытищи, посёлок Нагорное".

Получено разрешение на ввод очистных сооружений в эксплуатацию от 13.11.2020 № RU50-12-16959-2020 «Сооружения очистки поверхностных сточных вод многоэтажной жилой застройки по адресу: Московская область, г. о. Мытищи, вблизи пос. Нагорное». Производительность локальных очистных сооружений 864 м³/сут.

Сброс очищенных сточных вод осуществляется в руч. Безымянный, приток р. Чермянка.

3/20-П-НЭОМ.ПЗ

Лист

26

10. Информация о необходимости осуществления мероприятий по защите территории от чрезвычайных ситуаций природного и техногенного характера, в том числе по обеспечению пожарной безопасности и гражданской обороне

Основную опасность чрезвычайных ситуаций на проектируемом объекте составляют пожары природного характера, взрывы топливоздушной смеси автомобилей и террористические акты и существующий газопровод. Пожары. Основными причинами возникновения чрезвычайных ситуаций связанных с пожарами природного характера являются неаккуратное обращение с огнем в лесах, нарушение пожарной безопасности, удары молнии. С приходом теплого времени года и наступлением сухой, засушливой погоды значительно возрастает пожарная опасность. На проектируемом объекте возможные пожары будут иметь локальный характер. При своевременном оповещении, выполнении эвакуационных мероприятий и применении первичных средств пожаротушения вероятность тяжелых и смертельных поражений крайне низка.

При проектировании проездов и пешеходных путей предусмотрена возможность проезда пожарных машин, в соответствии с СП 4.13130.2013. Пожарные проезды, подъездные пути совмещены с функциональными проездами и пешеходными путями.

Террористические акты. Наиболее распространенными террористическими актами является подрыв зарядов конденсированных взрывчатых веществ. Наиболее вероятен подрыв заряда взрывчатых веществ, заложенного в припаркованный на открытой автостоянке автомобиль. Для снижения риска серьезных травм и ранений при возможных террористических актах следует предусмотреть следующие мероприятия: устройство видеонаблюдения.

Для защиты и жизни здоровья населения в чрезвычайных ситуациях следует применять следующие основные мероприятия гражданской обороны: эвакуацию людей из зон чрезвычайных ситуаций, укрытие людей в защитных сооружениях, использование средств индивидуальной защиты органов дыхания, проведение мероприятий медицинской защиты, проведение аварийно-спасательных и других неотложных работ в зонах чрезвычайных ситуаций.

Проектом не предусматривается организация объектовой системы мониторинга метеорологических, геологических, гидрогеологических и других природных процессов. Оповещение об опасных природных явлениях и передаче информации о чрезвычайных ситуациях природного характера (лесных пожарах, ураганах, наводнениях и т.д.) осуществлять через оперативного дежурного Главного управления МЧС России по Московской области.

Газораспределительные системы.

Вдоль существующей бетонной автомобильной дороги проходит газопровод высокого давления. Также в границах зоны планируемого размещения автомобильной дороги расположен газопровод среднего давления.

Охранная зона объектов газораспределительной сети: 2 метра от газопровода и 10 метров от ГРП согласно Правилам охраны газораспределительных сетей (с изменениями на 17 мая

Изм. Кол. уч. Лист № док. Подп. Дата

3/20-П-НЭОМ.ПЗ

Лист

28

возникновении на нем чрезвычайных ситуаций природного и техногенного характера или совершении террористического акта.

В соответствии с письмом Министерства обороны Российской Федерации Войсковой части 21247 от 28.06.2021 № 174/24 – 1211 размещение придорожной полосы в запретной зоне при военном складе согласовано с учетом выполнения следующих требований:

1. При проектировании, строительстве и дальнейшей эксплуатации дороги запретить строительство любых объектов капитального и не капитального строительства, в том числе остановки общественного транспорта, объекты торговли и быстрого питания, парковки и т.п., в зоне наложения участка придорожной полосы на земельный участок 50:12:0080513:2

2. Переложить участки сетей водоснабжения 2хd200 и сетей напорной канализации 2хd1200, протяженностью около 300 метров, в соответствии с требованиями действующих нормативов.

Проектные решения предусматривают соблюдение данных требований.

Основными мерами безопасности считать: исключение несанкционированного вмешательства в работу газового оборудования, соблюдение правил эксплуатации и обслуживания газового оборудования, запрет на проведения работ в охранной зоне газопровода без согласования с соответствующими службами.

Изм. Кол. уч. Лист № док. Подп. Дата

3/20-П-НЭОМ.ПЗ

Лист

27

2016 года), утвержденным постановлением Правительства Российской Федерации от 20.11.2000 №878.

Зона минимально-допустимого расстояния от объектов газораспределительной сети устанавливается согласно СП 62.13330.2011. Газораспределительные системы. Актуализированная редакция СНиП 42-01-2002 (с изменениями на 28 января 2022 года), утвержденному приказом Министерства регионального развития Российской Федерации от 27 декабря 2010 г. N 780.

На земельные участки, входящие в охранные зоны газораспределительных сетей, в целях предупреждения их повреждения или нарушения условий их нормальной эксплуатации налагаются ограничения (обременения) и запрещается:

- строить объекты жилищно-гражданского и производственного назначения;
- сносить и реконструировать мосты, коллекторы, автомобильные и железные дороги с расположенными на них газораспределительными сетями без предварительного выноса этих газопроводов по согласованию с эксплуатационными организациями;
- разрушать берегоукрепительные сооружения, водопропускные устройства, земляные и иные сооружения, предохраняющие газораспределительные сети от разрушений;
- перемещать, повреждать, засыпать и уничтожать опознавательные знаки, контрольно-измерительные пункты и другие устройства газораспределительных сетей;
- устраивать свалки и склады, разливать растворы кислот, солей, щелочей и других химически активных веществ;
- огораживать и перегораживать охранные зоны, препятствовать доступу персонала эксплуатационных организаций к газораспределительным сетям, проведению обслуживания и устранению повреждений газораспределительных сетей;
- разводить огонь и размещать источники огня;
- рыть погребя, копать и обрабатывать почву сельскохозяйственными и мелиоративными орудиями и механизмами на глубину более 0,3 метра;
- открывать калитки и двери газорегуляторных пунктов, станций катодной и дренажной защиты, люки подземных колодцев, включать или отключать электроснабжение средств связи, освещения и систем телемеханики;
- набрасывать, приставлять и привязывать к опорам и надземным газопроводам, ограждениям и зданиям газораспределительных сетей посторонние предметы, лестницы, влезать на них;
- самовольно подключаться к газораспределительным сетям.

Запретная зона при военном складе.

Вблизи рассматриваемой территории расположена запретная зона при военном складе. В соответствии с Положением об установлении запретных и иных зон с особыми условиями использования земель для обеспечения функционирования военных объектов Вооруженных Сил Российской Федерации, других войск, воинских формирований и органов, выполняющих задачи в области обороны страны (утв. постановлением Правительства РФ от 5 мая 2014 г. N 405 – это территория вокруг военного объекта, включающая земельный участок, на котором он размещен, в границах которой в соответствии с настоящим Положением запрещается или ограничивается хозяйственная и иная деятельность с целью обеспечения безопасности населения при функционировании военного объекта и

Изм. Кол. уч. Лист № док. Подп. Дата

3/20-П-НЭОМ.ПЗ

Лист

29

ПРИЛОЖЕНИЯ

Изм. Кол. уч. Лист № док. Подп. Дата

3/20-П-НЭОМ.ПЗ

Лист



СТАДИЯ
ДОКУМЕНТАЦИЯ ПО ПЛАНИРОВКЕ ТЕРРИТОРИИ

Строительство подъездной автомобильной дороги для ЖК «Датский квартал», расположенного вблизи пос. Нагорное, с примыканием к Липкинскому шоссе в городском округе Мытищи Московской области

Основная часть проекта межевания территории

Том 3

Генеральный директор

Оранжеева М. А.

ГИП

Туляков М. В.



Москва 2022 г.



ООО «ОРКА ПРОЕКТ»
111024, г. Москва, ул. 2-я Кабельная, д.2, строение 2Б, комната №8
www.orkaproject.ru

	капитального строительства, проектируемых в составе линейного объекта, а также существующих земельных участков, занятых линейными объектами и объектами капитального строительства, входящими в состав линейных объектов, в соответствии с проектом планировки территории	
Графическая часть:		
Лист 1	Чертеж межевания территории	34

Изм.	Кол.уч	Лист	№док	Подп	Дата	3/20-П-НЭОМ.ПЗ		
Текстовая часть						Стадия	Лист	Листов
						П	1	6
						ООО «ОРКА ПРОЕКТ»		

Содержание	Стр.
Текстовая часть:	
Общая часть	6
1.1 Перечень и сведения о площади существующих (не изменяемых), существующих (изменяемых) и образуемых земельных участках, в том числе возможные способы их образования	9
1.2 Сведения об отнесении (неотнесении) образуемых земельных участков к территории общего пользования	14
1.3 Целевое назначение лесов, вид (виды) разрешенного использования лесного участка, количественные и качественные характеристики лесного участка, сведения о нахождении лесного участка в границах особо защитных участков лесов (в случае, если подготовка проекта межевания территории осуществляется в целях определения местоположения границ образуемых и (или) изменяемых лесных участков)	15
1.4 Условные номера образуемых земельных участков, кадастровые номера или иные ранее присвоенные государственные учетные номера существующих земельных участков, в отношении которых предполагаются их резервирование и (или) изъятие для государственных или муниципальных нужд, их адреса или описание местоположения, перечень и адреса расположенных на таких земельных участках объектов недвижимого имущества (при наличии сведений о них в Едином государственном реестре недвижимости)	16
1.5 Перечень кадастровых номеров существующих земельных участков, на которых линейный объект может быть размещен на условиях сервитута, публичного сервитута, их адреса или описание местоположения, перечень и адреса расположенных на таких земельных участках объектов недвижимого имущества (при наличии сведений о них в Едином государственном реестре недвижимости)	17
1.6 Сведения об отнесении образуемого земельного участка к определенной категории земель (в том числе в случае, если земельный участок в связи с размещением линейного объекта подлежит отнесению к определенной категории земель в силу закона без необходимости принятия решения о переводе земельного участка из состава земель этой категории в другую) или сведения о необходимости перевода земельного участка из состава земель одной категории в другую	24
1.7 Перечень координат характерных точек образуемых земельных участков	25
1.8 Сведения о границах территории, применительно к которой осуществляется подготовка проекта межевания	30
1.9 Вид разрешенного использования образуемых земельных участков, предназначенных для размещения линейных объектов и объектов	32

Изм.	Кол.уч	Лист	№док	Подп	Дата	3/20-П-НЭОМ.ПЗ		
Текстовая часть						Стадия	Лист	Листов
						П	1	6
						ООО «ОРКА ПРОЕКТ»		

ООО «ОРКА ПРОЕКТ»

ГАРАНТИЙНАЯ ЗАПИСЬ

Документация по планировке территории разработана в соответствии с техническими регламентами, государственными нормами, правилами, стандартами, исходными данными, техническим заданием, а также техническими условиями и требованиями органов исполнительной власти субъекта Российской Федерации, предусматривает мероприятия, обеспечивающие безопасность объекта, защиту населения, и устойчивую работу объекта в чрезвычайных ситуациях, защиту окружающей природной среды при его эксплуатации и отвечает требованиям Градостроительного Кодекса Российской Федерации.

Главный инженер проекта



Туляков М.В.

Изм.	Кол.уч	Лист	№док	Подп	Дата	3/20-П-НЭОМ.ПЗ		
Текстовая часть						Стадия	Лист	Листов
						П	1	6
						ООО «ОРКА ПРОЕКТ»		

Общая часть

Документация по планировке территории линейных объектов разрабатывается с целью строительства подъездной автомобильной дороги для ЖК «Датский квартал», расположенного вблизи пос. Нагорное, с примыканием к Липкинскому шоссе в городском округе Мытищи Московской области. Документация по планировке территории содержит в своем составе проект планировки территории и проект межевания территории.

Настоящая пояснительная записка является отчетом по работе, выполняемой ООО «ОРКА ПРОЕКТ» по заказу ООО «ФСК Девелопмент» на основании заключенного Договора от 21.07.2020 г. №09-06-2020-ППТ, предметом которого является строительство подъездной автомобильной дороги для ЖК «Датский квартал», расположенного вблизи пос. Нагорное, с примыканием к Липкинскому шоссе в городском округе Мытищи Московской области.

Состав и содержание Проекта межевания территории определены требованиями Градостроительного кодекса Российской Федерации от 29.12.2004г. № 190-ФЗ и Постановления Правительства Российской Федерации от 12.05.2017г. № 564 «Об утверждении Положения о составе и содержании документации по планировке территории, предусматривающей размещение одного или нескольких линейных объектов».

Проект межевания территории разработан на основании Распоряжения Министерства жилищной политики Московской области от 27.05.2021 г. №П12/0025-21 и состоит из основной части, которая подлежит утверждению, и материалов по обоснованию проекта межевания территории.

Основная часть проекта межевания территории включает в себя текстовую часть и Чертеж межевания территории.

В соответствии с пунктом 2 статьи 43 Градостроительного кодекса Российской Федерации подготовка проекта межевания территории осуществляется в целях определения местоположения границ образуемых и изменяемых земельных участков, в целях установления, изменения, отмены красных линий для застроенных территорий, в границах которых не планируется размещение новых объектов капитального строительства, а также для установления, изменения, отмены красных линий в связи с образованием и (или) изменением земельного участка, расположенного в границах территории, применительно к которой не предусматривается осуществление деятельности по комплексному и устойчивому развитию территории, при условии, что такие установление, изменение, отмена влекут за собой исключительно изменение границ территории общего пользования.

- Проект межевания территории разработан в соответствии с нормативными правовыми актами Российской Федерации и Московской области:

- Градостроительный Кодекс Российской Федерации от 29.12.2004 г. № 190-ФЗ;
- Водный Кодекс Российской Федерации от 03.06.2006 г. № 74-ФЗ;
- Земельный Кодекс Российской Федерации от 25.10.2001 г. № 136-ФЗ;
- Лесной Кодекс Российской Федерации от 04.12.2006 г. № 200-ФЗ;
- Федеральный закон «О кадастровой деятельности» от 24.07.2007 г. № 221-ФЗ;
- Федеральный закон «Технический регламент о требованиях пожарной безопасности» от 22.07.2008 г. № 123-ФЗ;

3/20-П-НЭОМ.ПЗ

Лист

6

Графические материалы проекта межевания территории подготовлены в местной системе координат Московской области МСК-50, т.к. ведение Единого государственного реестра недвижимости, в т.ч. для земельных участков, на территории Московской области осуществляется в данной системе координат.

Основной целью проекта межевания территории является образование земельных участков путем раздела земель, находящихся в частной и государственной собственности, а также образование земельных участков из земель, находящихся в государственной или муниципальной собственности.

В составе проекта межевания территории разработан Чертеж межевания территории, на котором отображена следующая информация:

- границы планируемых (в случае, если подготовка проекта межевания территории осуществляется в составе проекта планировки территории) и существующих элементов планировочной структуры;
- красные линии, утвержденные в составе проекта планировки территории, или красные линии, устанавливаемые, изменяемые, отменяемые в соответствии с пунктом 2 части 2 статьи 43 Градостроительного кодекса Российской Федерации;
- границы образуемых и (или) изменяемых земельных участков (далее - образуемые земельные участки), условные номера образуемых земельных участков, в том числе расположенных полностью или частично в границах зоны планируемого размещения линейного объекта, в отношении которых предполагаются их резервирование и (или) изъятие для государственных или муниципальных нужд;
- линии отступа от красных линий в целях определения мест допустимого размещения зданий, строений, сооружений;
- границы земельных участков, образование которых предусмотрено схемой расположения земельного участка или земельных участков на кадастровом плане территории, срок действия которой не истек.

3/20-П-НЭОМ.ПЗ

Лист

8

- Приказ Федеральной службы государственной регистрации, кадастра и картографии от 10.11.2020 г. № П/0412 «Об утверждении классификатора видов разрешенного использования земельных участков»;

- Приказ Министерства строительства и жилищно-коммунального хозяйства Российской Федерации от 25.04.2017 г. №738/пр «Об утверждении видов элементов планировочной структуры»;

- СП 42.13330.2016 «Градостроительство. Планировка и застройка городских и сельских поселений». Актуализированная редакция СНиП 2.07.01-89*, утвержденный приказом Министерства строительства и жилищно-коммунального хозяйства Российской Федерации от 30.12.2016 г. № 1034/пр;

- СанПиН 2.2.1/2.1.1.1200-03 «Санитарно-защитные зоны и санитарная классификация предприятий, сооружений и иных объектов»;

- Постановление Правительства Российской Федерации от 12.05.2017 г. № 564 «Об утверждении Положения о составе и содержании документации по планировке территории, предусматривающей размещение одного или нескольких линейных объектов»;

- Постановление Правительства Московской области от 17.08.2015 г. № 713/30 «Об утверждении нормативов градостроительного проектирования Московской области».

Иные действующие законы, нормативные и правовые акты уполномоченных органов Российской Федерации и Московской области.

Проект межевания территории выполнен в соответствии со следующими документами территориального планирования Московской области:

Схема территориального планирования Московской области – основные положения градостроительного развития, утвержденная постановлением Правительства Московской области от 11.07.2007 г. №517/23 «Об утверждении Схемы территориального планирования Московской области – основных положений градостроительного развития»;

Схема территориального планирования транспортного обслуживания Московской области, утвержденная постановлением Правительства Московской области от 25.03.2016 г. №230/8 «Об утверждении Схемы территориального планирования транспортного обслуживания Московской области».

Проектные решения по межеванию территории разработаны с учетом Генерального плана городского округа Мытищи Московской области, утвержденного Решением Совета депутатов городского округа Мытищи Московской области от 28.12.2017 № 36/1 (в ред. от 17.02.2022 № 36/3) и с учетом Правил землепользования и застройки территории (части территории) городского округа Мытищи Московской области, утвержденных Постановлением Администрации городского округа Мытищи Московской области от 18.03.2021г. №857 (в ред. от 24.06.2021 № 2385).

Проект межевания территории разработаны на основании результатов инженерных изысканий, технических условий, заключений, справок, писем и иной исходно-разрешительной документации, которые были предоставлены Заказчиком.

Графические материалы проекта межевания территории разработаны с использованием инженерно-топографического плана М 1:500, подготовленного в результате топографической съемки.

Предложения по изменению земельно-имущественных отношений разработаны с учетом нормативно-технической документации, а также с учетом требований Заказчика.

3/20-П-НЭОМ.ПЗ

Лист

7

РАЗДЕЛ 1. ТЕКСТОВАЯ ЧАСТЬ**1.1 Перечень и сведения о площади существующих (не изменяемых), существующих (изменяемых) и образуемых земельных участках, в том числе возможные способы их образования**

В соответствии с пунктом 1 статьи 43 Градостроительного кодекса Российской Федерации межеванию подлежат территории, расположенные в границах одного или нескольких смежных элементов планировочной структуры, границах определенной правилами землепользования и застройки территориальной зоны и (или) границах установленной схемой территориального планирования муниципального района, генеральным планом поселения, городского округа функциональной зоны, территории, в отношении которой предусматривается осуществление деятельности по ее комплексному и устойчивому развитию.

Проект межевания территории выполнялся по результатам анализа ранее сформированных земельных участков в границах проектирования, согласно проекту планировки территории.

Проект межевания территории выполнен в составе Документации по планировке территории строительство подъездной автомобильной дороги для ЖК "Датский квартал", расположенного вблизи пос. Нагорное, с примыканием к Липкинскому шоссе в городском округе Мытищи Московской области.

Согласно статьи 11.4 Земельного кодекса Российской Федерации при разделе земельного участка образуются несколько земельных участков, а земельный участок, из которого при разделе образуются земельные участки, прекращает свое существование, за исключением земельного участка, находящегося в государственной собственности. При разделе земельного участка, находящегося в государственной или муниципальной собственности, могут быть образованы один или несколько земельных участков. При этом земельный участок, раздел которого осуществлен, сохраняется в изменяемых границах.

Согласно статье 11.9 Земельного кодекса Российской Федерации одним из основных требований к образуемым земельным участкам является то, что образование земельных участков не должно приводить к вклиниванию, вкрапливанию, изломанности границ, чересполосице, невозможности размещения объектов недвижимости и другим препятствующим рациональному использованию и охране земель недостаткам.

В соответствии со статьей 36 п.4 Градостроительного кодекса Российской Федерации – действие градостроительных регламентов не распространяется на земельные участки, предназначенные для размещения линейных объектов. Таким образом, градостроительные регламенты (в части предельных размеров земельных участков, ВРИ, минимальных отступов от границ земельных участков, максимальных процентов застройки) установленные Правилами землепользования и застройки городского округа Мытищи Московской области на земельные участки, предназначенные под строительство планируемого линейного объекта – не распространяются.

Проектное решение предусматривает образование земельных участков на землях находящихся в частной собственности и образование земельных участков, из земель,

3/20-П-НЭОМ.ПЗ

Лист

9

находящихся в государственной или муниципальной собственности для размещения объекта капитального строительства – подъездная автомобильная дорога для ЖК «Датский квартал». Для проектируемого объекта должны быть сформированы земельные участки, обеспечивающие беспрепятственное его строительство, прокладку и дальнейшую эксплуатацию.

Для строительства объектов инженерной инфраструктуры (безнапорная ливневая канализация и воздушная линия электропередачи), проектируемых в составе линейного объекта – подъездная автомобильная дорога, на земельных участках с кадастровыми номерами 50:12:0080512:62, 50:12:0080512:63, проектом межевания территории предлагается установление сервитута.

В границах рассматриваемой территории установлены существующие элементы планировочной структуры:

- квартал;
- улично-дорожная сеть;
- территория, занятая линейным объектом и (или) предназначенная для размещения линейного объекта, за исключением улично-дорожной сети.

В границах рассматриваемой территории установлены планируемые элементы планировочной структуры:

- улично-дорожная сеть;
- территория, занятая линейным объектом и (или) предназначенная для размещения линейного объекта, за исключением улично-дорожной сети.

Границы элементов планировочной структуры установлены в соответствии с Приказом Министерства строительства и жилищно-коммунального хозяйства Российской Федерации от 25.04.17г. № 738/пр «Об утверждении видов элементов планировочной структуры».

Проект межевания территории выполнен по результатам анализа ранее сформированных существующих земельных участков. Сведения о существующих земельных участках, представлены в таблице 1.1.1.

Таблица 1.1.1. – Сведения о существующих земельных участках

№ п/п	Кадастровый номер	Площадь, кв. м	Правообладатель	Сведения о земельном участке
1	50:12:0080513:5	195 645	Российская Федерация	Существующий (изменяемый) земельный участок, сохраняется в изменяемых границах
2	50:12:0080513:7	3 899	Российская Федерация	Существующий (изменяемый) земельный участок, сохраняется в изменяемых границах
3	50:12:0080512:68	133	Российская Федерация	Существующий (изменяемый) земельный участок, сохраняется в изменяемых границах

3/20-П-НЭОМ.ПЗ

Лист 10

Таблица 1.1.2 – Перечень образуемых земельных участков

Условные номера образуемых земельных участков	Наименование образуемых земельных участков/участка (числовые значения)	Площадь образуемого земельного участка, кв. м	Способ образования земельного участка	Кадастровые номера земельных участков, из которых образуются земельные участки	Сведения об отнесении образуемых земельных участков к территории общего пользования	Сведения об отнесении образуемых земельных участков к территории общего пользования	Сведения об отнесении образуемых земельных участков к территории общего пользования	Мероприятия по изъятию
:ЗУ1	Улично-дорожная сеть 12.0.1	172	Раздел	50:12:0080512:67	Предусмотрен в качестве территории общего пользования	Предусмотрен в качестве территории общего пользования	Земли населенных пунктов	Изъятие для муниципальных нужд
:ЗУ2	Обслуживание жилой застройки/2.7	829	Раздел	50:12:0080512:67	Не предусмотрен в качестве территории общего пользования	Не предусмотрен в качестве территории общего пользования	Земли населенных пунктов	Не предусмотрено изъятие
:ЗУ3	Строительство, реконструкция, эксплуатация линейных объектов/	25	Раздел	50:12:0080512:68	Предусмотрен в качестве территории общего пользования	Предусмотрен в качестве территории общего пользования	Земли лесного фонда	Не предусмотрено изъятие
:ЗУ4	Строительство, реконструкция, эксплуатация линейных объектов/	122	Образование земельного участка из земель, находящихся в государственной или муниципальной собственности	-	Предусмотрен в качестве территории общего пользования	Предусмотрен в качестве территории общего пользования	Земли лесного фонда	Не предусмотрено изъятие
:ЗУ5	Строительство, реконструкция, эксплуатация линейных объектов/	4076	Раздел	50:12:0080513:5	Предусмотрен в качестве территории общего пользования	Предусмотрен в качестве территории общего пользования	Земли лесного фонда	Не предусмотрено изъятие
:ЗУ6	Строительство, реконструкция, эксплуатация линейных объектов/	40	Раздел	50:12:0080513:7	Предусмотрен в качестве территории общего пользования	Предусмотрен в качестве территории общего пользования	Земли лесного фонда	Не предусмотрено изъятие
:ЗУ7	Строительство, реконструкция, эксплуатация линейных объектов/	2382	Раздел	50:12:0080513:7	Предусмотрен в качестве территории общего пользования	Предусмотрен в качестве территории общего пользования	Земли лесного фонда	Не предусмотрено изъятие

3/20-П-НЭОМ.ПЗ

Лист 12

№ п/п	Кадастровый номер	Площадь, кв. м	Правообладатель	Сведения о земельном участке
4	50:12:0080512:67	1 001	ООО «Специализированный застройщик «КиноДевелопмент»	Существующий земельный участок, прекращающий свое существование

Площадь территории разработки проекта межевания составляет 0,85 га.

Конфигурация и основные характеристики образуемых земельных участков, обусловлена планировкой территории, фактическим использованием территории, требованиями градостроительного и земельного законодательства.

Обоснование предложений по межеванию территории представлено в Томе 2 Материалы по обоснованию проекта межевания территории.

Сведения об образуемых земельных участках приведены в таблице 1.1.2.

3/20-П-НЭОМ.ПЗ

Лист 11

Условные номера образуемых земельных участков	Наименование образуемых земельных участков/участка (числовые значения)	Площадь образуемого земельного участка, кв. м	Способ образования земельного участка	Кадастровые номера земельных участков, из которых образуются земельные участки	Сведения об отнесении образуемых земельных участков к территории общего пользования	Сведения об отнесении образуемых земельных участков к территории общего пользования	Сведения об отнесении образуемых земельных участков к территории общего пользования	Мероприятия по изъятию
:ЗУ8	Строительство, реконструкция, эксплуатация линейных объектов/	811	Раздел	50:12:0080513:5	Предусмотрен в качестве территории общего пользования	Предусмотрен в качестве территории общего пользования	Земли лесного фонда	Не предусмотрено изъятие
:ЗУ9	Строительство, реконструкция, эксплуатация линейных объектов/	12	Раздел	50:12:0080513:5	Предусмотрен в качестве территории общего пользования	Предусмотрен в качестве территории общего пользования	Земли лесного фонда	Не предусмотрено изъятие

3/20-П-НЭОМ.ПЗ

Лист 13

17	485491,63	2197526,32
6		
31	485444,34	2197516,59
32	485472,67	2197518,41
33	485501,28	2197517,91
34	485509,24	2197518,01
35	485539,54	2197518,42
36	485545,57	2197517,62
37	485545,60	2197517,61
38	485491,88	2197516,33
39	485408,72	2197514,13
40	485408,69	2197515,32
31	485444,34	2197516,59
7		
41	485572,18	2197528,25
42	485572,31	2197523,26
43	485563,77	2197528,05
44	485569,02	2197528,18
41	485572,18	2197528,25
8		
45	485559,72	2197528,13
46	485563,39	2197528,26
47	485569,89	2197524,61
48	485569,95	2197521,62
49	485554,79	2197521,28
50	485535,81	2197520,89
51	485517,56	2197520,36
52	485503,22	2197520,07
53	485486,41	2197519,57
54	485472,61	2197519,37
55	485457,41	2197518,98
56	485444,83	2197518,62
57	485433,93	2197518,39
58	485418,74	2197518,09
59	485411,58	2197517,86
60	485411,40	2197523,86
61	485413,01	2197523,91
62	485412,98	2197524,81
63	485414,14	2197524,84
64	485422,81	2197524,99
65	485434,01	2197525,27
66	485445,03	2197525,50
67	485459,31	2197525,78

3/20-П-НЭОМ.ПЗ

Лист

22

1.6 Сведения об отнесении образуемого земельного участка к определенной категории земель (в том числе в случае, если земельный участок в связи с размещением линейного объекта подлежит отнесению к определенной категории земель в силу закона без необходимости принятия решения о переводе земельного участка из состава земель этой категории в другую) или сведения о необходимости перевода земельного участка из состава земель одной категории в другую

Сведения об отнесении образуемого земельного участка к определенной категории земель представлены в таблице 1.6.1.

Условные номера образуемых земельных участков	Категория земель
:ЗУ1	Земли населённых пунктов
:ЗУ2	Земли населённых пунктов
:ЗУ3	Земли лесного фонда
:ЗУ4	Земли лесного фонда
:ЗУ5	Земли лесного фонда
:ЗУ6	Земли лесного фонда
:ЗУ7	Земли лесного фонда
:ЗУ8	Земли лесного фонда
:ЗУ9	Земли лесного фонда

Для земельных участков с условными номерами :ЗУ3, :ЗУ4, :ЗУ5, :ЗУ6, :ЗУ7, :ЗУ8, :ЗУ9 необходимо внесение изменений в документы территориального планирования с целью изменения категории земель с «Земли лесного фонда» на «Земли промышленности, энергетики, транспорта, связи, радиовещания, телевидения, информатики, земли для обеспечения космической деятельности, земли обороны, безопасности и земли иного специального назначения».

3/20-П-НЭОМ.ПЗ

Лист

24

68	485469,54	2197526,07
69	485484,18	2197526,36
70	485496,97	2197526,63
71	485510,03	2197526,97
72	485524,71	2197527,28
73	485543,33	2197527,61
45	485559,72	2197528,13
9		
74	485568,32	2197528,43
75	485568,34	2197527,58
76	485569,82	2197527,61
77	485569,89	2197524,61
78	485563,39	2197528,26
74	485568,32	2197528,43

3/20-П-НЭОМ.ПЗ

Лист

23

1.7 Перечень координат характерных точек образуемых земельных участков

Перечень координат характерных точек границ образуемых земельных участков редставлен в таблице 1.5.1.

Таблица 1.5.1 - Перечень координат характерных точек границ образуемых земельных участков

№ точки	X	Y
:ЗУ1		
1	485372,39	2197476,54
2	485376,70	2197468,64
3	485386,30	2197451,02
4	485373,98	2197462,54
5	485361,19	2197472,12
6	485357,57	2197474,55
7	485370,41	2197475,04
1	485372,39	2197476,54
:ЗУ2		
8	485358,50	2197507,20
9	485366,56	2197487,24
10	485372,39	2197476,54
11	485370,41	2197475,04
12	485357,57	2197474,55
13	485351,89	2197478,35
14	485357,33	2197486,48
15	485344,20	2197495,27
16	485338,75	2197487,12
17	485331,43	2197492,01
18	485312,56	2197504,62
19	485324,02	2197505,26
8	485358,50	2197507,20
:ЗУ3		
20	485377,65	2197474,70
21	485376,70	2197468,64
22	485372,39	2197476,54
23	485375,32	2197478,77
20	485377,65	2197474,70
:ЗУ4		
24	485392,86	2197448,09
25	485394,22	2197441,67
26	485386,52	2197450,62
27	485386,30	2197451,02

3/20-П-НЭОМ.ПЗ

Лист

25

№ точки	X	Y
28	485376,70	2197468,64
29	485377,65	2197474,70
24	485392,86	2197448,09
:ЗУ5		
25	485550,05	2197502,98
26	485554,79	2197499,57
27	485558,44	2197495,31
28	485563,37	2197488,15
29	485569,91	2197474,51
30	485573,91	2197469,43
31	485578,05	2197465,83
32	485579,20	2197465,08
33	485573,72	2197467,59
34	485560,83	2197475,75
35	485554,25	2197479,62
36	485547,15	2197482,43
37	485539,37	2197484,99
38	485528,94	2197487,71
39	485518,13	2197488,58
40	485445,14	2197487,97
41	485440,13	2197487,72
42	485430,55	2197486,10
43	485421,29	2197482,96
44	485412,60	2197478,37
45	485404,77	2197472,49
46	485397,90	2197465,36
47	485394,38	2197458,57
48	485392,56	2197449,49
49	485392,86	2197448,09
50	485377,65	2197474,70
51	485380,49	2197480,76
52	485388,58	2197492,39
53	485389,10	2197492,97
54	485399,07	2197500,58
55	485401,90	2197502,01
56	485402,11	2197502,10
57	485406,71	2197502,96
58	485445,12	2197506,65
59	485472,90	2197508,24
60	485486,83	2197508,29
61	485500,71	2197507,95

Изм.	Кол уч	Лист	№ док	Подп	Дата	3/20-П-НЭОМ.ПЗ	Лист 26
------	--------	------	-------	------	------	-----------------------	------------

№ точки	X	Y
99	485402,11	2197502,10
100	485413,44	2197507,84
101	485428,90	2197512,35
102	485444,93	2197513,97
103	485531,63	2197514,69
104	485543,90	2197513,85
105	485555,90	2197511,13
106	485563,40	2197508,17
107	485565,30	2197506,44
108	485568,76	2197502,07
109	485575,23	2197488,48
110	485580,24	2197481,18
111	485584,22	2197476,67
112	485589,29	2197473,17
113	485594,84	2197471,17
114	485600,77	2197470,64
115	485606,72	2197471,71
116	485612,13	2197474,10
117	485616,81	2197478,02
71	485620,11	2197482,70
:ЗУ8		
118	485593,84	2197491,29
119	485595,91	2197490,51
120	485603,20	2197488,21
121	485611,25	2197486,17
122	485613,16	2197486,05
123	485614,70	2197486,56
124	485622,76	2197492,58
125	485622,26	2197488,29
126	485620,11	2197482,70
127	485616,81	2197478,02
128	485612,13	2197474,10
129	485606,72	2197471,71
130	485600,77	2197470,64
131	485594,84	2197471,17
132	485589,29	2197473,17
133	485584,22	2197476,67
134	485580,24	2197481,18
135	485575,23	2197488,48
136	485568,76	2197502,07

Изм.	Кол уч	Лист	№ док	Подп	Дата	3/20-П-НЭОМ.ПЗ	Лист 28
------	--------	------	-------	------	------	-----------------------	------------

№ точки	X	Y
62	485539,02	2197506,12
63	485545,36	2197505,03
25	485550,05	2197502,98
:ЗУ6		
64	485386,26	2197490,81
65	485389,10	2197492,97
66	485388,58	2197492,39
67	485380,49	2197480,76
68	485377,65	2197474,70
69	485375,32	2197478,77
70	485375,46	2197478,87
64	485386,26	2197490,81
:ЗУ7		
71	485620,11	2197482,70
72	485622,26	2197488,29
73	485622,76	2197492,58
74	485624,55	2197493,92
75	485625,89	2197442,44
76	485621,06	2197448,10
77	485617,94	2197450,57
78	485616,78	2197451,90
79	485611,92	2197455,35
80	485606,13	2197457,51
81	485600,11	2197458,03
82	485594,76	2197459,41
83	485584,11	2197462,83
84	485579,20	2197465,08
85	485578,05	2197465,83
86	485573,91	2197469,43
87	485569,91	2197474,51
88	485563,37	2197488,15
89	485558,44	2197495,31
90	485554,79	2197499,57
91	485550,05	2197502,98
92	485545,36	2197505,03
93	485539,02	2197506,12
94	485500,71	2197507,95
95	485486,83	2197508,29
96	485472,90	2197508,24
97	485445,12	2197506,65
98	485406,71	2197502,96

Изм.	Кол уч	Лист	№ док	Подп	Дата	3/20-П-НЭОМ.ПЗ	Лист 27
------	--------	------	-------	------	------	-----------------------	------------

№ точки	X	Y
137	485565,30	2197506,44
138	485563,40	2197508,17
139	485567,34	2197506,61
140	485577,95	2197500,39
141	485580,39	2197498,69
142	485588,16	2197494,02
118	485593,84	2197491,29
:ЗУ9		
143	485611,92	2197455,35
144	485616,78	2197451,90
145	485617,94	2197450,57
146	485614,56	2197453,26
147	485605,75	2197456,58
148	485600,11	2197458,03
149	485606,13	2197457,51
143	485611,92	2197455,35

Перечень координат характерных точек представлен в местной системе координат Московской области МСК-50, т.к. ведение Единого государственного реестра недвижимости, в т.ч. для земельных участков, на территории Московской области осуществляется в данной системе координат.

Изм.	Кол уч	Лист	№ док	Подп	Дата	3/20-П-НЭОМ.ПЗ	Лист 29
------	--------	------	-------	------	------	-----------------------	------------

1.8 Сведения о границах территории, применительно к которой осуществляется подготовка проекта межевания

Перечень координат характерных точек границы территории, применительно к которой осуществляется подготовка проекта межевания территории, представлен в таблице 1.8.1

Таблица 1.8.1 - Перечень координат характерных точек границы территории, применительно к которой осуществляется подготовка проекта межевания территории

№ точки	X	Y
1	485580,39	2197498,69
2	485588,16	2197494,02
3	485593,84	2197491,29
4	485595,91	2197490,51
5	485603,20	2197488,21
6	485611,25	2197486,17
7	485613,16	2197486,05
8	485614,70	2197486,56
9	485622,76	2197492,58
10	485624,55	2197493,92
11	485625,89	2197442,44
12	485621,06	2197448,10
13	485617,94	2197450,57
14	485614,56	2197453,26
15	485605,75	2197456,58
16	485600,11	2197458,03
17	485594,76	2197459,41
18	485584,11	2197462,83
19	485579,20	2197465,08
20	485573,72	2197467,59
21	485560,83	2197475,75
22	485554,25	2197479,62
23	485547,15	2197482,43
24	485539,37	2197484,99
25	485528,94	2197487,71
26	485518,13	2197488,58
27	485445,14	2197487,97
28	485440,13	2197487,72
29	485430,55	2197486,10
30	485421,29	2197482,96
31	485412,60	2197478,37
32	485404,77	2197472,49
33	485397,90	2197465,36
34	485394,38	2197458,57

3/20-П-НЭОМ.ПЗ

Лист

30

1.9 Вид разрешенного использования образуемых земельных участков, предназначенных для размещения линейных объектов и объектов капитального строительства, проектируемых в составе линейного объекта, а также существующих земельных участков, занятых линейными объектами и объектами капитального строительства, входящими в состав линейных объектов, в соответствии с проектом планировки территории

В соответствии со статьей 36 п.4 Градостроительного кодекса Российской Федерации – действие градостроительных регламентов не распространяется на земельные участки, предназначенные для размещения линейных объектов. Таким образом, вид разрешенного использования земельных участков был установлен в соответствии с Приказом Федеральной службы государственной регистрации, кадастра и картографии от 10.11.2020 N П/0412 (ред. от 16.09.2021) "Об утверждении классификатора видов разрешенного использования земельных участков" и в соответствии со ст. 25. Лесного кодекса Российской Федерации.

Предложения по установлению вида разрешенного использования образуемых земельных участков отображены в таблице 1.9.1.

Таблица 1.9.1 - Предложения по установлению вида разрешенного использования образуемых земельных участков

Условный номер земельного участка*	Код	Планируемый вид разрешенного использования образуемых земельных участков	Площадь образуемого земельного участка, кв. м
:ЗУ1	12.0.1	Улично-дорожная сеть	172
:ЗУ2	2.7	Обслуживание жилой застройки	829
:ЗУ3	-	Строительство, реконструкция, эксплуатация линейных объектов	25
:ЗУ4	-	Строительство, реконструкция, эксплуатация линейных объектов	122
:ЗУ5	-	Строительство, реконструкция, эксплуатация линейных объектов	4076
:ЗУ6	-	Строительство, реконструкция, эксплуатация линейных объектов	40
:ЗУ7	-	Строительство, реконструкция, эксплуатация линейных объектов	2382
:ЗУ8	-	Строительство, реконструкция, эксплуатация линейных объектов	811
:ЗУ9	-	Строительство, реконструкция, эксплуатация линейных объектов	12

3/20-П-НЭОМ.ПЗ

Лист

32

№ точки	X	Y
35	485392,56	2197449,49
36	485392,86	2197448,09
37	485394,22	2197441,67
38	485386,52	2197450,62
39	485386,30	2197451,02
40	485373,98	2197462,54
41	485361,19	2197472,12
42	485357,57	2197474,55
43	485351,89	2197478,35
44	485357,33	2197486,48
45	485344,20	2197495,27
46	485338,75	2197487,12
47	485331,43	2197492,01
48	485312,56	2197504,62
49	485324,02	2197505,26
50	485358,50	2197507,20
51	485366,56	2197487,24
52	485372,39	2197476,54
53	485375,32	2197478,77
54	485375,46	2197478,87
55	485386,26	2197490,81
56	485389,10	2197492,97
57	485399,07	2197500,58
58	485401,90	2197502,01
59	485402,11	2197502,10
60	485413,44	2197507,84
61	485428,90	2197512,35
62	485444,93	2197513,97
63	485531,63	2197514,69
64	485543,90	2197513,85
65	485555,90	2197511,13
66	485563,40	2197508,17
67	485567,34	2197506,61
68	485577,95	2197500,39
1	485580,39	2197498,69

Перечень координат характерных точек представлен в местной системе координат Московской области МСК-50, т.к. ведение Единого государственного реестра недвижимости, в т.ч. для земельных участков, на территории Московской области осуществляется в данной системе координат.

3/20-П-НЭОМ.ПЗ

Лист

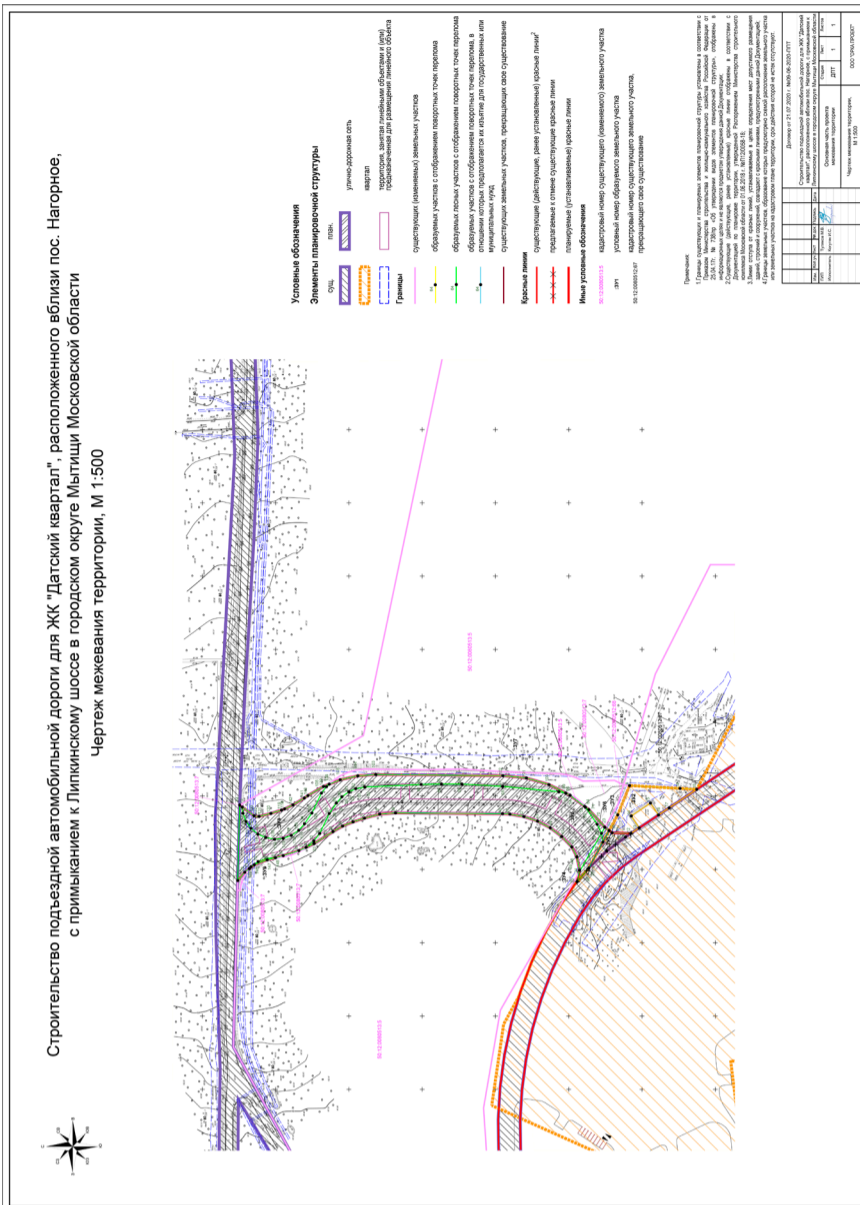
31

РАЗДЕЛ 2. ГРАФИЧЕСКАЯ ЧАСТЬ

3/20-П-НЭОМ.ПЗ

Лист

33



Строительство подъездной автомобильной дороги для ЖК "Датский квартал", расположенного вблизи пос. Нагорное, с примыканием к Липинскому шоссе в городском округе Мытищи Московской области
Чертеж межевания территории, М 1:500

АДМИНИСТРАЦИЯ ГОРОДСКОГО ОКРУГА МЫТИЦЫ МОСКОВСКОЙ ОБЛАСТИ
ПОСТАНОВЛЕНИЕ от 08.06.2022 № 2446
г. Мытищи

О внесении изменений в постановление администрации городского округа Мытищи Московской области от 25.02.2016 №368 «Об утверждении Положения о Градостроительном совете городского округа Мытищи Московской области и о признании утратившим силу постановления администрации Мытищинского муниципалитетного района от 16.03.2015 №297» (в редакции от 26.01.2017 №324, от 19.03.2019 №1066, от 27.10.2020 №3867)

В соответствии с Федеральным законом от 06.10.2003 № 131-ФЗ «Об общих принципах организации местного самоуправления в Российской Федерации», в целях реализации единой градостроительной политики и повышения эффективности принятия решений в области градостроительной и инвестиционной деятельности, учитывая кадровые изменения в администрации городского округа, руководствуясь статьями 40, 44 Устава муниципального образования «Городской округ Мытищи Московской области»,

ПОСТАНОВЛЯЮ:

1. Приложение №2 к постановлению администрации городского округа Мытищи Московской области от 25.02.2016 №368 «Об утверждении Положения о Градостроительном совете городского округа Мытищи Московской области и о признании утратившим силу постановления Администрации Мытищинского муниципалитетного района от 16.03.2015 №297» (в редакции от 26.01.2017 №324, от 19.03.2019 №1066, от 27.10.2020 №3867) изложить в новой редакции (Приложение).
2. Заместителю главы администрации городского округа Мытищи Н.В.Минаеву разместить настоящее постановление на сайт органов местного самоуправления городского округа Мытищи и опубликовать в средствах массовой информации.
3. Утвердить новый состав Градостроительного совета городского округа Мытищи (Приложение 2).
4. Контроль за выполнением настоящего постановления возложить на заместителя главы городского округа Мытищи А.Г. Асеева.

Глава городского округа Мытищи Ю.О. КУПЕЦКАЯ

Приложение к постановлению администрации городского округа Мытищи от 08.06.2022 № 2446

Состав Градостроительного совета городского округа Мытищи Московской области

I. Председатель Совета:

Асеев А.Г. -заместитель главы администрации городского округа Мытищи;

II. Заместитель председателя Совета:

- Черненко А.Н. - начальник территориального Управления по городским округам Мытищи, Лобня Комитета по архитектуре и градостроительству Московской области
- Швыряев А.С. - начальник управления градостроительного развития администрации городского округа Мытищи

III. Ответственный секретарь Совета:

Лакшина Н.С. - заместитель начальника Управления градостроительного развития администрации городского округа Мытищи

IV. Члены Совета:

- Бакеев В.П. - главный архитектор ЗАО «МПМ»
- Нигиян Г.А. - заслуженный архитектор Московской области
- Думова А.А. - директор МКУ «Правовое управление»
- Ловцов А.Д. - руководитель подразделения информационной политики МБУ «УГИО»

Богданович Е.Н.

- начальник отдела предоставления государственных услуг управление капитального строительства (по согласованию)
- депутат Совета депутатов городского округа Мытищи (по согласованию)
- представитель общественной палаты городского округа Мытищи (по согласованию)

АДМИНИСТРАЦИЯ ГОРОДСКОГО ОКРУГА МЫТИЦЫ МОСКОВСКОЙ ОБЛАСТИ
ПОСТАНОВЛЕНИЕ от 08.06.2022 № 2449
г. Мытищи

О подготовке и проведении массовых мероприятий, посвященных празднованию Дня молодежи, в городском округе Мытищи Московской области

В связи с празднованием Дня молодежи, руководствуясь ст. 40, ст. 44 Устава муниципального образования «Городской округ Мытищи Московской области»,

ПОСТАНОВЛЯЮ:

1. Утвердить план подготовки и проведения массовых мероприятий, посвященных празднованию Дня молодежи, в городском округе Мытищи Московской области (Приложение 1, 2).
2. Управлению территориальной безопасности (Фильченкова С.Н.), МУ МВД РФ «Мытищинское» (Халилов Р.К.), ФГКУ «18 ОППС по Московской области» (Зверев С.П.) обеспечить антитеррористическую, общественную, пожарную безопасность, правопорядок в местах проведения праздничных мероприятий, согласно настоящему постановлению.
3. Управлению потребительского рынка и услуг (Смирнова А.В.) обеспечить работу точек общественного питания.
4. Заместителю главы администрации городского округа Мытищи Дунаеву К.А. обеспечить уборку территорий в местах проведения массовых мероприятий, а также подготовить площадку для проведения салюта.
5. Заместителю главы администрации городского округа Мытищи Минаеву Н.В. опубликовать настоящее постановление на сайте органов местного самоуправления городского округа Мытищи и средствах массовой информации.
6. Контроль за выполнением настоящего постановления возложить на первого заместителя главы администрации Л.С. Иванову.

Глава городского округа Мытищи Ю.О. КУПЕЦКАЯ

Приложение 1 к постановлению администрации городского округа Мытищи Московской области от 08.06.2022 № 2449

ПЛАН проведения основных массовых мероприятий, посвященных празднованию Дня молодежи, в городском округе Мытищи Московской области

№	Дата	Время	Название мероприятия	Место проведения	Ответственные	Количество участников, чел
1	2	3	4	5	6	7
1.	26.06.2022	16:00-23:00	Установка фан-барьеров на площади перед МДК «Яуза»	Площадь МБУК МДК «Яуза»	Бакурова Ю.А.	
2.	26.06.2022	17:00-22:00	Работа точек общественного питания	Парковка перед МБУК МДК «Яуза»	Данишевская И.В. Смирнова А.В. Дунаев К.А.	10000 в течение дня
3.	26.06.2022	16:00-23:00	Установка 8 биотуалетов и мусорных контейнеров	Парковка перед МБУК МДК «Яуза» и ЦКПиО	Дунаев К.А.	
4.	26.06.2022	12:00-15:00	Праздничная программа в честь празднования Дня молодежи	ЦКПиО	Алексеева Е.М.	5000 в течение дня
5.	26.06.2022	17:30-18:00	Сбор выпускников-медалистов	Площадь МБУК МДК «Яуза»	Костюнина С.А.	250
6.	26.06.2022	17:00-20:00	Работа интерактивных аттракционов и развлекательных зон	Площадь МБУК МДК «Яуза»	Данишевская И.В. Дунаев К.А. Журкевич П.В.	10000 в течение дня
7.	26.06.2022	18:00-22:30	Концертная программа. Приветственное слово Главы. Церемония награждения. Развлекательная шоу программа. Выступление творческих коллективов городского округа Мытищи и Москвы	Площадь МБУК МДК «Яуза»	Данишевская И.В. Перова М.С. Журкевич П.В. Воеводина С.Ю. Бакурова Ю.А. Фильченкова С.Н. Седова И.М. Манукова И.Ю.	10000 в течение дня
8.	26.06.2022	22:30-22:35	Праздничный салют в честь празднования Дня молодежи. Продолжительность салюта: 5 минут	Набережная МБУК МДК «Яуза»	Данишевская И.В. Дунаев К.А. Воеводина С.Ю. Фильченкова С.Н.	10000 в течение дня

АДМИНИСТРАЦИЯ ГОРОДСКОГО ОКРУГА МЫТИЦЫ МОСКОВСКОЙ ОБЛАСТИ
ПОСТАНОВЛЕНИЕ от 09.06.2022 № 2477

О назначении Координатора трехсторонней комиссии и утверждении состава представителей администрации городского округа Мытищи в Мытищинской трехсторонней комиссии

На основании статьи 35 Трудового Кодекса РФ, пунктов 3.3 и 7.1 «Положения о Мытищинской трехсторонней комиссии по регулированию социально-трудовых отношений», утвержденной Решением Совета депутатов городского округа Мытищи от 21.04.2016 года № 4/16, в целях дальнейшего развития социального партнерства в сфере труда в городском округе Мытищи и руководствуясь Уставом муниципального образования «Городской округ Мытищи Московской области»,

ПОСТАНОВЛЯЮ:

1. Назначить Координатором Мытищинской трехсторонней комиссии по регулированию социально-трудовых отношений – первого заместителя главы администрации городского округа Мытищи Иванову Л.С.
2. Утвердить состав представителей администрации городского округа Мытищи в Мытищинской трехсторонней комиссии по регулированию социально-трудовых отношений (прилагается).
3. Установить, что организационно-техническое обеспечение работы трехсторонней комиссии осуществляет управление делами и кадровой службы (Щепкина В.В.).
4. Признать утратившим силу постановление администрации городского округа Мытищи от 13.01.2022г. № 47 «О назначении Координатора трехсторонней комиссии и утверждении состава представителей администрации городского округа Мытищи в Мытищинской трехсторонней комиссии».
5. Заместителю главы администрации Минаеву Н.В. обеспечить опубликование настоящего постановления в средствах массовой информации и на сайте органов местного самоуправления городского округа Мытищи.
6. Контроль за выполнением настоящего постановления возложить на первого заместителя главы администрации Иванову Л.С.

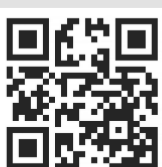
Глава городского округа Мытищи Ю.О. КУПЕЦКАЯ

Приложение

к постановлению администрации городского округа Мытищи от «09» 06.2022г. № 2477

Состав представителей администрации городского округа Мытищи в Мытищинской трехсторонней комиссии по регулированию социально-трудовых отношений

1. Гречаная Н.М. - заместитель главы администрации (координатор стороны).
2. Поводова Т.Л. - начальник управления социально-экономического развития.
3. Тер-Григорьян Н.В. – начальник управления по обеспечению социальных гарантий.
4. Манукова И.Ю. – заместитель начальника управления делами и кадровой службы.
5. Ключников И.В. – главный консультант управления делами и кадровой службы.
6. Дасаев Т.Р. – директор МКУ «ТУ «Пироговский».
7. Вершинин В.В. – директор МКУ «ТУ «Федоскино».



СОУЧРЕДИТЕЛИ:
Администрация городского округа Мытищи Московской области
Совет депутатов городского округа Мытищи Московской области
АДРЕС РЕДАКЦИИ: 141008, Московская область, г. Мытищи, Новомытищинский пр-т, д. 36/7
Электронный адрес редакции: rodnik11@yandex.ru
Издатель ГАУ МО "Наро-Фоминское информационное агентство Московской области"
АДРЕС ИЗДАТЕЛЯ: 143302, Московская область, г. Наро-Фоминск, ул. Володарского, д. 3

Главный редактор
Виктория Владимировна
Потапова
Телефон редакции:
8 (495) 581-21-74
ГАЗЕТА РАСПРОСТРАНЯЕТСЯ НА БЕСПЛАТНОЙ ОСНОВЕ

Газета зарегистрирована в Управлении Федеральной службы по надзору в сфере связи, информационных технологий и массовых коммуникаций (Роскомнадзор). Свидетельство о регистрации ПИ № ТУ50-02661 от 26 октября 2018 г.

Отпечатано в ООО «Типография «КомПресс – Москва».
141407, МО, г. Химки, Нагорное ш., д. 2 корп. 9, пом. А.
Тираж 2000 экз. Заказ 2512.

